

Vårt klimatbokslut 2023

Setra tar årligen fram ett klimatbokslut för vår verksamhet i Sverige. Ett klimatbokslut ger oss en bra bild över hur utsläppen från vår värdekedja ser ut idag, hur förflyttningen skett över tid och framför allt hur vi behöver agera framåt för att få ner våra utsläpp ännu mer och vilka mål vi behöver sätta för att nå dit. Vi vill att våra medarbetare, kunder och vår omvärld förstår vilken påverkan vi har på miljö och människor samt att vi jobbar för ständiga förbättringar för att minska på utsläppen och nå våra mål.

Beräkningsmetod enligt GHG-Protokollet

Setras klimatbokslut tas fram enligt GHG-protokollets riktlinjer. GHG-protokollet (Greenhouse Gas Protocol) är en internationell beräkningsstandard som följer följande principer.

Relevans – rapporteringen ska på ett relevant sätt spegla företagets eller organisationens utsläpp så att den kan fungera som ett beslutsunderlag för användare både internt och externt.

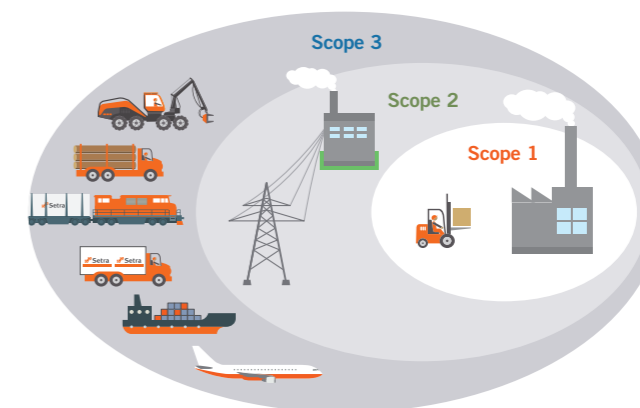
Fullständighet – rapporteringen ska täcka alla växthusgasutsläpp inom den angivna systemgränsen. Eventuella undantag ska beskrivas och förklaras.

Jämförbarhet – metoden för beräkningar ska vara konsekvent så att jämförelser kan göras över tid. Förändringar i data, systemgränser, metoder eller dylikt ska dokumenteras.

Transparens – all bakgrundsdata, alla metoder, källor och antaganden ska dokumenteras.

Noggrannhet – de beräknade växthusgasutsläppen ska ligga så nära de verkliga utsläppen som möjligt.

Idag används GHG-protokollet av tusentals företag och organisationer världen över. Med standarden blir det lättare att jämföra beräkningar av utsläppen med andra. GHG-protokollet delar dessutom in utsläppen i olika scope som underlättar jämförelsen ytterligare (se bild till höger).



Beräkningsmetod – de olika Scopen 1–3

Enligt GHG-protokollet delas utsläppen i olika scope (områden): scope 1, 2 och 3. Detta ger en tydlig bild av vilka utsläpp som är direkta (scope 1) eller indirekta (scope 2 och 3). I stora drag innehåller scopen följande

Scope 1

Direkta växthusgasutsläpp som verksamheten har direkt kontroll över.

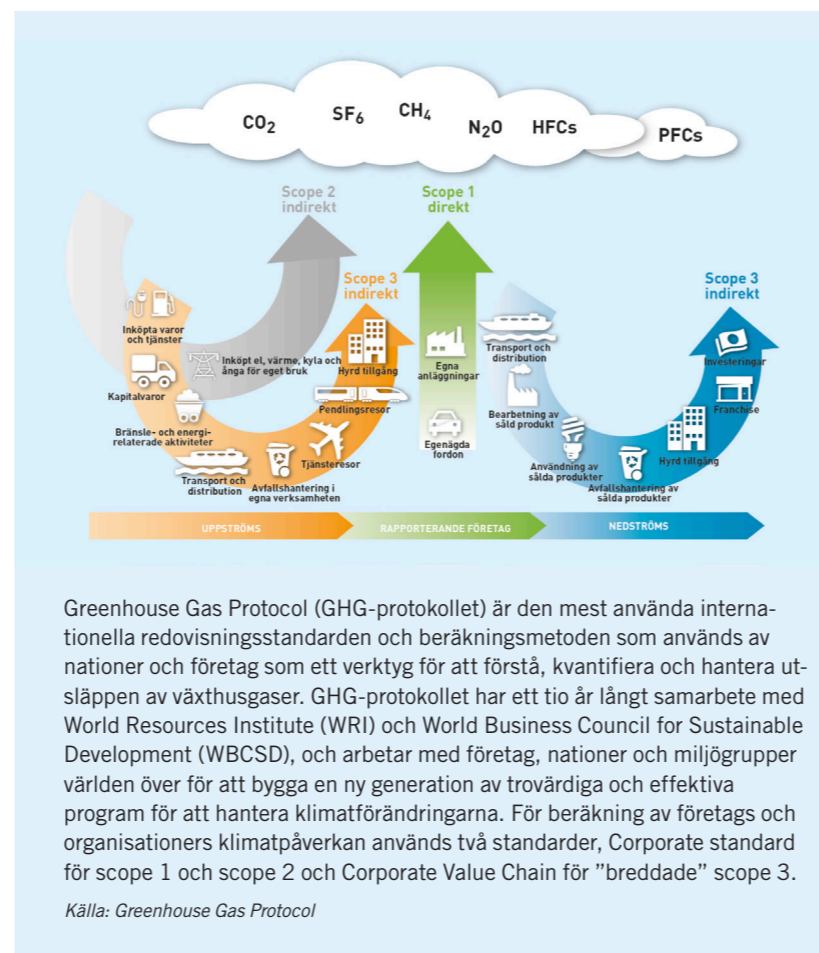
Scope 2

Indirekta växthusgasutsläpp från inköpt energi, tex förbrukning av el, fjärrvärme och fjärrkyla. När Setra köper in el, värme, och fjärrkyla sker inte utsläppen innanför grindarna utan vid energiproduktionen.

Scope 3

All övriga indirekta växthusgasutsläpp såväl uppströms som nedström. Dvs. allt utsläpp som sker utanför verksamhetens gränser utöver inköpt energi. Till exempel inköpta transporter, inhyrda maskiner och inköpta produkters klimatpåverkan. För Setras timmerråvara sker utsläppen från maskiner och transporter i samband med skogsskötsel och avverkning.

Det pågår just nu en utveckling av GHG-protokollet, ett tillägg för landintensiva verksamheter (Land Sector and Removals Guidance), däribland skogsbruk. Genom detta tillägg tydliggörs hur utsläpp från landanvändning och kolinlagring ska inkluderas i klimaträkenskaperna. I den nya vägledningen specificeras hur företag ska beräkna och redovisa utsläpp och inlagring av kol relaterat till markanvändning och till kollagring i biogena produkter, till exempel trävaror. Att till exempel inkludering av kolinlagring möjliggörs innebär en stor förändring mot tidigare. Den nya vägledningen kommer påverka innehållet i Setras framtida klimatbokslut.



2023 års växthusgasutsläpp

Det årliga klimatbokslutet är en drivande faktor och en viktig del i vårt arbete för ett klimatneutralt Setra 2030. Vi jobbar med hela vår värdekedja för att minska vårt totala klimatavtryck. Det påverkas bland annat av produktionsvolym, exportbalans mellan olika marknader samt våra egna och våra leverantörers klimatberäkningar och ambitioner.

Setra redovisar klimatbokslutet transparent och så korrekt så långt det är möjligt. Vi följer klimatberäkningsstandard och förbereder oss för kommande ny hållbarhetsrapportering. Att få med samtliga utsläppsposter i scope 3 är så klart en utmaning och ett vidareutvecklingsarbete vi ständigt jobbar med. I 2023-års klimatbokslut inkluderar vi även de direkta utsläppen från Setras verksamhet i England samt de direkta utsläppen från Pyrocell-fabriken som Setra äger till 50%. Vidare har det tillkommit en ny post i scope 3 i år, nämligen kapitalvaror. Vi har också jobbat med att förbättra dataunderlagen för transportposten och kvalitetssäkrat datat ännu mer. Detta ser vi har påverkat årets klimatbokslut mer positivt med en utsläppsminskning.

Under 2023 var Setras totala utsläpp av växthusgaser i scope 1–3, 177 112 ton CO₂e (koldioxidekvivalenter), inklusive samtliga transporter.

Jämfört med föregående år (2022) har Setras totala klimatavtryck (inkl. transporter) minskat med 12 procent och under de senaste 3 åren (2021–2023) med 15 procent. Minskningen mellan 2022 och 2023 beror på minskat utsläpp från torkning och uppvärmning i vår egen verksamhet, minskat utsläpp vid produktion av bränsle för energirelaterade aktiviteter till vår verksamhet, minskat utsläpp från skogsbruket samt bättre datahantering i transportposten (specifikt utlandstransporter till kunder).

Vi är glada att se att både det interna arbetet med att bli en fossilfri produktion och samarbetet med bl a timmerleverantörer, transportörer och andra partners

resulterar i ett lägre klimatavtryck även detta år.

Aktiviteter/poster med störst utsläpp är: transporter till kund, intransport av timmer, inköpta kapitalvaror, inköp av övrig material, såsom tillsatsvaror samt råvaror och material som är utsläppet som sker för det timmer vi köper in, dvs. skogsbrukets utsläpp.

I den egna verksamheten jobbar vi med både energikartläggningar och energieffektivisering samt att hitta gröna lösningar för både uppvärmning och transporter. Under 2023 har vi minskat utsläppen från torkning och uppvärmning med 9 procent, vilket är ett direkt resultat av att vi har använt mindre eldningsolja i verksamheten.

Setra köper in 100 procent förnybar el. 96 procent av den totala energin vi förbrukar är förnybar. Värmeproduktionen sker till 99 procent med förnybara bränslen genom att vi också eldar egen bark och spån i biopannor. Fossil olja används endast när de ordinarie pannorna underhålls eller lagas.

Setras största utmaning sett till totala utsläppet är in- och uttransporterna. De utgör 63 procent av vårt totala utsläpp och bara utlandstranporterna till kund utgör 49 procent av vårt totala utsläpp. Den största andelen av utsläppen ligger i scope 3, hela 95 procent. Några exempel är intransporter av timmer, uttransporter till kund, inköpta kapitalvaror. Utsläppsposterna i scope 3 har vi minst rådighet över. Vägen framåt här anser vi vara fler samarbeten och närmare dialog med våra leverantörer, transportörer och övriga samarbetspartners.

Arbetet framåt

Setras övergripande klimatmål är att vår verksamhet ska vara klimatneutralt senast år 2030, exklusive utlandstransporter. På vägen dit tittar vi även på fossilfrihet bland våra sågverk och förädlingsenheter. Vi jobbar aktivt och målmedvetet med att minska verksamhetens utsläpp i hela vår värdekedja. Läs mer om arbetet för att minska Setras klimatpåverkan i vår [Års- och hållbarhetsredovisning 2023](#).

Utsläpp verksamhet tCO ₂ e	2023	Andel av totalt 2023	2022	2021
SCOPE 1				
Torkning och uppvärmning	3 430	2 %	3 781	5 005
Arbetsmaskiner	4 964	3 %	4 978	4 134
Tjänsteresor	185	0 %	64	32
Summa, Scope 1	8 579	5 %	8 822	9 171
SCOPE 2				
Inköpt el, värme och kyla	153	0 %	61	61
Summa, Scope 2	153	0 %	61	61
SCOPE 3				
Bränsle och energirelaterade aktiviteter	1 799	1 %	2 905	2 780
- varav bränslen för torkning, uppvärmning och inköpt energi	490	0 %	1 353	1 454
- varav bränslen för arbetsmaskiner	1 261	1 %	1 299	1 277
- varav bränslen för tjänsteresor (i scope 1)	48	0 %	254	49
Råvaror och material	33 202	19 %	36 642	44 472
Övriga material	7 474	4 %	7 463	7 331
Inköpta kapitalvaror	14 023	8 %	-	-
Avfall i den egna verksamheten	24	0 %	23	19
Tjänsteresor (som inte ingår i scope 1)	117	0 %	121	40
Pendlingsresor	764	0 %	730	477
Investeringar	28	0 %	-	-
Summa, Scope 3 exkl transporter	57 431	32 %	47 885	55 120
Intransport av timmer	14 546	8 %	15 909	16 811
Transporter till kund	96 404	54 %	129 446	127 430
Summa, Scope 3 inkl transporter	168 380	95 %	193 240	199 361
TOTALT SCOPE 1, 2, 3				
Summa totalt exkl transporter	66 162	37 %	56 768	64 351
Summa totalt inkl transporter	177 112	100 %	202 123	208 593

Setras utsläpp fördelat på scope 1–3 samt totalt. Tabellen visar utsläppssiffror för perioden 2021–2023. Utsläppen anges i ton CO₂e (koldioxidekvivalenter) per år.