

# Vårt klimatbokslut 2021



Setra tar årligen fram ett klimatbokslut för vår verksamhet i Sverige. Ett klimatbokslut ger oss en bra bild över hur utsläppen från vår värdekedja ser ut idag, hur förflyttningen har skett genom tiden och framför allt hur vi behöver agera framåt för att få ner våra utsläpp ännu mer och vilka mål vi behöver sätta för att nå dit. Vi redovisar klimatbokslutet för att vara transparenta, vi vill att våra medarbetare och vår omvärld förstår vår verksamhets påverkan och att vi ständigt jobbar för att minska våra utsläpp.

## Beräkningsmetod enligt GHG-Protokollet

Setras klimatbokslut tas fram enligt GHG-protokollets riktlinjer. GHG-protokollet (Greenhouse Gas Protocol) är en internationell beräkningsstandard som följer följande principer.

**Relevans** – rapporteringen ska på ett relevant sätt spegla företagets eller organisationens utsläpp så att den kan fungera som ett beslutsunderlag för användare både internt och externt.

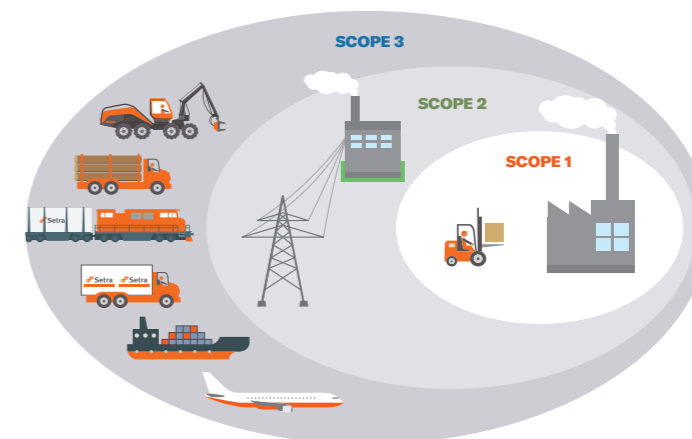
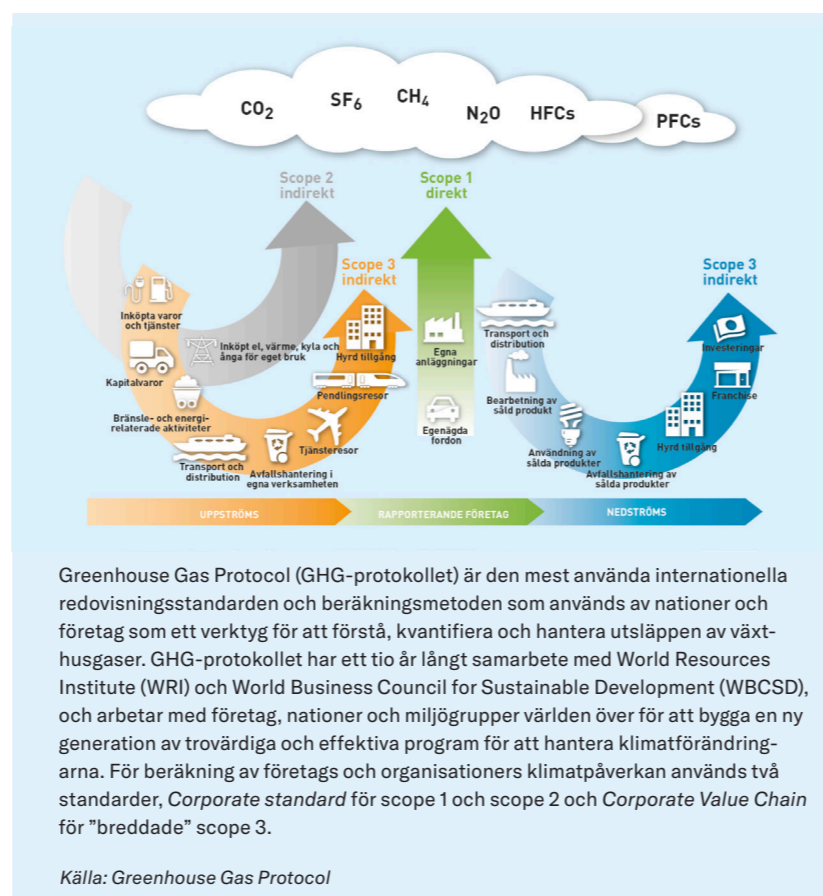
**Fullständighet** – rapporteringen ska täcka alla växthusgasutsläpp inom den angivna systemgränsen. Eventuella undantag ska beskrivas och förklaras.

**Jämförbarhet** – metoden för beräkningar ska vara konsekvent så att jämförelser kan göras över tid. Förändringar i data, systemgränser, metoder eller dylikt ska dokumenteras.

**Transparens** – all bakgrundsdata, alla metoder, källor och antaganden ska dokumenteras.

**Noggrannhet** – de beräknade växthusgasutsläppen ska ligga så nära de verkliga utsläppen som möjligt.

Idag används GHG-protokollet av tusentals företag och organisationer världen över. Med standarden blir det lättare att jämföra beräkningar av utsläppen med andra. GHG-protokollet delar dessutom in utsläppen i olika scope som underlättar jämförelsen ytterligare (se bild till höger).



## Beräkningsmetod – de olika Scopen 1–3

Enligt GHG-protokollet delas utsläppen i olika scope (områden): scope 1, 2 och 3. Detta ger en tydlig bild av vilka utsläpp som är direkta (scope 1) eller indirekta (scope 2 och 3). I stora drag innehåller scopen följande

### Scope 1

Direkta växthusgasutsläpp som verksamheten har direkt kontroll över.

### Scope 2

Indirekta växthusgasutsläpp från inköpt energi, tex förbrukning av el, fjärrvärme och fjärrkyla. När Setra köper in el, värme, och fjärrkyla sker inte utsläppen innanför grindarna utan vid energiproduktionen.

### Scope 3

All övriga indirekta växthusgasutsläpp såväl uppströms som nedström. Dvs. allt utsläpp som sker utanför verksamhetens gränser utöver inköpt energi. Till exempel inköpta transporter, inhyrda maskiner och inköpta produkters klimatpåverkan. För Setras timmerråvara sker utsläppen från maskiner och transporter i samband med skogsskötsel och avverkning.

# 2021 års växthusgasutsläpp

Utsläppen från vår verksamhet redovisas enligt beskriven standard ovan (GHG-protokollet) i tabellen till höger.

Under 2021 var Setras totala utsläpp av växthusgaser i scope 1–3, ca 168 900 ton CO<sub>2</sub>e (koldioxidekvivalenter), inklusive samtliga transporter.

Sammanfattningsvis, jämfört med föregående år (2020) har vi minskat vårt totala utsläpp med ca 7%. Minskningen har till största del resulterat i kategorin transporter (Setras intransport av timmer samt transporter till kunder).

El- och värmeförbrukning har stigit något till följd av att nya hyvleriet i Hasselfors kom igång under året. Ytterligare en förklaring är att vi under året började torka virket i Hasselfors (tidigare har vi sålt rått virke). Båda delarna är ett resultat av en ökad efterfrågan från våra kunder på både hyvlade produkter och torkat virke.

Setra köper in 100% förnybar el. Angående inköpt el, värme och kyla beror minskningen i år på uppdaterade utsläppsfaktorer för förnyelsebar el från leverantören.

Setras största utmaning sett till totala utsläppet är våra in- och ut transporter. De utgör ca 82% av vårt totala utsläpp och bara utlandstranporterna till kund utgör ca 70% av vårt totala utsläpp. Transpoterna ligger inom scope 3, dvs inom kategorin indirekta utsläpp. Under 2021 har vi minskat transport utsläppen med ca 9,5% jämfört med föregående år. Detta beror till stor del på logistikomfördelning från marina till landbaserade transporter, en ökad övergång till järnvägstransporter samt konvertering till förnybara bränslen så som HVO på en del av transportererna.

Vi har under pandemiåren även minskat på företagets tjänsteresor och hanterat verksamheten baserat på digitala möten förutom på våra sågverk och förädlingsenheter där en kontinuerlig produktion måste hållas på plats.

## Arbetet framåt

Setras övergripande klimatmål är att vår verksamhet ska vara klimatneutralt senast år 2030, exklusive utlandstranporter. På vägen dit tittar vi även på fossilfrihet bland våra sågverk och förädlingsenheter. Vi jobbar aktivt och målmedvetet med att minska verksamhetens utsläpp i många delar inom scope 1–3. Läs mer om arbetet för att minska Setras klimatpåverkan i vår hållbarhetsredovisning [Grönsamhetsåret 2021](#).

Utsläpp verksamhet	2021	Andel av totalt 2021	2020	2019
<b>Scope 1</b>				
Torkning och uppvärmning	5 005		3 106	3 432
Arbetsmaskiner	4 134		4 550	4 883
Tjänsteresor	32		63	14
<b>Summa, Scope 1</b>	<b>9 171</b>	<b>5%</b>	<b>7 718</b>	<b>8 429</b>
<b>Scope 2</b>				
Inköpt el, värme och kyla	60		219	226
<b>Summa, Scope 2</b>	<b>60</b>	<b>0%</b>	<b>219</b>	<b>226</b>
<b>Scope 3</b>				
Bränsle och energirelaterade aktiviteter	2 740		2 067	2 178
- varav bränslen för torkning, uppvärmning och inköpt energi	1 454		869	914
- varav bränslen för arbetsmaskiner	1 277		1 182	1 235
- varav bränslen för tjänsteresor (i scope 1)	9		16	29
Råvaror och material	17 485		17 248	18 966
Avfall i den egna verksamheten	19		15	17
Tjänsteresor (som inte ingår i scope 1)	40		48	269
Pendlingsresor	473		478	482
<b>Summa, Scope 3 exkl transporter</b>	<b>20 757</b>		<b>19 856</b>	<b>21 911</b>
Intransport av timmer	11 445		11 925	20 180
Transporter till kund	127 430		141 533	147 383
<b>Summa, Scope 3 inkl transporter</b>	<b>159 632</b>	<b>94%</b>	<b>173 314</b>	<b>189 474</b>
<b>Totalt Scope 1, 2, 3</b>				
<b>Summa totalt exkl transporter</b>	<b>29 988</b>		<b>27 794</b>	<b>30 567</b>
<b>Summa totalt inkl transporter</b>	<b>168 863</b>		<b>181 252</b>	<b>198 129</b>

Setras utsläpp fördelat på scope 1–3 samt totalt. Tabellen visar utsläppssiffror för perioden 2019–2021. Utsläppen anges i ton CO<sub>2</sub>e (koldioxidekvivalenter) per år. För 2019–2020 gäller: inklusive utsläpp från avyttrade och sålda enheter samt nyinvesteringar med verksamhet under hela eller delar av året