

WOOD FOR LIFE

2012

 Setra

DET HÄR ÄR SETRA



# 11

## TRENDIGT TRÄ



# 15

## TRÄHUS FRÅN FABRIK



# 17

## CERTIFIERAT VIRKE

### Årsstämma

Årsstämma för Setra Group AB hålls torsdagen den 18 april 2013 kl 13.30 på Setras huvudkontor, Gårdsvägen 18 i Solna.

En digital version av "Det här är Setra" finns på [www.setragroup.com](http://www.setragroup.com). Där finns även Setras formella årsredovisning för 2012 publicerad.



Omslag: Vacker och tidlös träveranda från Pungsund i Södermanlands län. Fotograf: Joakim Bergström



# 21

## UTVECKLANDE LEDARSKAP

## Innehåll

- 2 Vd-kommentar
- 3 Marknadsöversikt
- 4 Kort om Setra
- 6 Sågade furuprodukter
- 8 Sågade granprodukter
- 10 Förädlade träprodukter
- 12 Råvara och bioprodukter
- 14 Plusshus
- 16 Miljö
- 18 Hälsa och säkerhet
- 20 Medarbetare
- 22 Styrelse och koncernledning
- 24 Setra i siffror
- 25 Adresser

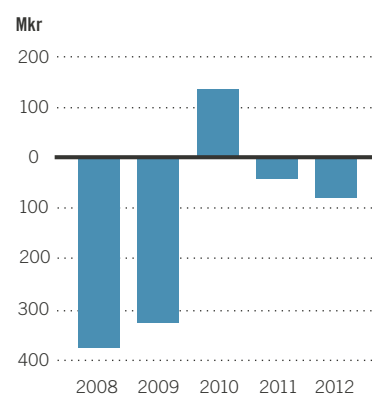
2012 WOOD FOR



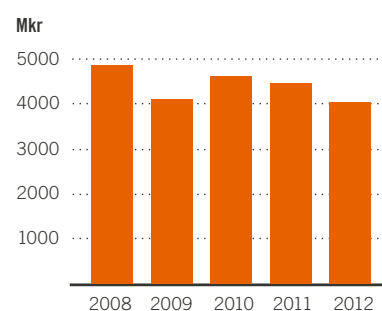
## Året i korthet

- Setra redovisade för 2012 ett rörelseresultat på -80 (-42) Mkr, varav 20 Mkr avsåg strukturkostnader för avveckling av Horndals sågverk.
- Nettoomsättningen för helåret uppgick till 4 069 (4 476) Mkr.
- Ett nytt justerverk vid Skinnskattebergs sågverk invigdes under hösten, en investering på totalt 60 Mkr.
- Vid Hasselfors sågverk slutfördes investeringar på 37 Mkr i ny torkkapacitet.
- Avveckling av specialsågverket i Horndal i södra Dalarna inleddes under hösten.
- Dotterbolaget Plusshus avvecklade planelementfabriken i Arvidsjaur och startade upp en ny husfabrik i Skellefteå.
- Medelantalet anställda under året uppgick till 966 (1 044).

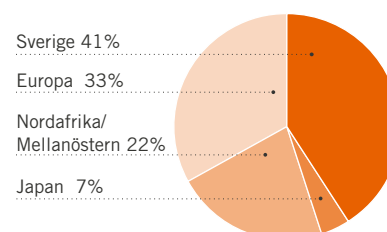
### Rörelseresultat



### Nettoomsättning



### Nettoomsättning per marknad



# Vd-kommentar

År 2012 kommer sannolikt att gå till historien som ett av de tuffaste åren någonsin för den exportberoende svenska träindustrin. Även om Setra redovisar såväl minskad omsättning som negativt rörelseresultat går vi in i 2013 med starka finanser.

Setra redovisade för helåret 2012 en nettoomsättning på 4 069 (4 476) miljoner kronor. Omsättningsminskningen jämfört med föregående år förklaras främst av lägre marknadspriser. Rörelseresultatet för perioden januari-december 2012 uppgick till -80 (-42) miljoner kronor, varav 20 miljoner kronor avsåg strukturkostnader i samband med avvecklingen av Horndals sågverk.

Setras försäljning består till största del av sågade och hyvlade trävaror. Utvecklingen på den internationella marknaden är av avgörande betydelse då 60 procent av omsättningen utgörs av export till marknader i Europa, Nordafrika, Mellanöstern samt Japan. Huvuddelen av de produkter Setra tillverkar används direkt eller indirekt för byggande och boende. Utvecklingen på byggmarknaden, som är starkt kopplad till konjunkturläget, är därför den dominerande drivkraften för efterfrågan på Setras produkter.

## Marknad

Svag byggkonjunktur på Setras huvudmarknader i främst Europa, i kombination med en stark kronkurs, har påverkat året negativt. På marknaderna i Nordafrika och Mellanöstern, som svarar för cirka 20 procent av Setras totala omsättning, har försäljningen dock

varit fortsatt stabil. Här finns en ung och växande befolkning med stora behov av bostäder och infrastruktur som fortsätter att driva efterfrågan.

Försäljningen på den svenska marknaden, som svarar för omkring 40 procent av Setras totala omsättning, har varit försiktigt positiv. Framför allt har försäljningen till svensk bygghandel utvecklats väl och vi har stärkt vår marknadsposition i Mellansverige.

## Kapitaleffektivisering

Setra har under flera år haft stort fokus på kapitaleffektivisering. Vi har arbetat aktivt på alla nivåer i företaget för att minska kapitalbindningen, med syfte att stå rustade med stabila finanser när tiderna är bistra. Under de senaste två åren har Setra, främst genom lagersänkningar, minskat det operativa kapitalet med närmare 350 miljoner kronor. Det är glädjande att konstatera att vi under denna tvåårsperiod stärkt vår kassa med cirka 200 miljoner, samtidigt som vi investerat 175 miljoner kronor i ny utrustning. Setras nettoskuldssättningsgrad är en av de lägsta inom svensk sågverksindustri, vilket vi bedömer som en betydande konkurrensfördel i det rådande konjunkturläget. Stabila finanser är något som uppskattas av såväl kunder som leverantörer.

Under 2012 har två större investeringsprojekt avslutats. Ett nytt justerverk vid Skinnskattebergs sågverk invigdes under hösten, en investering på totalt 60 miljoner kronor. Vidare slutfördes en investering på totalt 37 miljoner kronor vid Hasselfors sågverk avseende ny torkkapacitet.

Strukturförändringar under året inkluderar en avveckling av specialsågverket i Horndal. Setras dotterbolag Plusshus har lagt ner en plan-elementfabrik i Arvidsjaur och samtidigt startat upp en ny och mer flexibel husfabrik i Skellefteå.

## Framtidsbedömning

Marknadsläget är vid ingången av 2013 skört, men den återhämtning vi skönjer på den nordamerikanska byggmarknaden kan vara en indikation på att balansen på den internationella trävarumarknaden håller på att förbättras.

Solna i mars 2013



Stefan Lundin

Tillförordnad Vd och Ekonomidirektör



Stefan Lundin

# Marknadsöversikt



Svag byggkonjunktur och låg konsumtion av trävaror har präglat de europeiska marknaderna. I Nordafrika och Mellanöstern har efterfrågan varit stabil. Försiktiga signaler om att balansen på den internationella trävarumarknaden håller på att förbättras kommer från USA, Kina och Japan.

**O**mkring 75 procent av Setras försäljning av trävaror sker till marknader i Europa, drygt 20 procent till regionen Nordafrika/Mellanöstern och omkring 4 procent till Japan. Även om USA och Kina inte är huvudmarknader för Setra är utveckling i dessa stora konsumtionsområden avgörande för den globala balansen på trävarumarknaden.

## Europa

De europeiska marknaderna har under 2012 uppvisat en fortsatt mycket svag konjunktur med låg andel nybyggnation, både inom privat och offentlig sektor. ROT-sektorn har varit förhållandevis stabil, men utan att visa tecken på någon markant efterfrågeökning. Konsumtionen av trävaror har legat på en fortsatt låg nivå även om vissa regionala skillnader har kunnat skönjas. De sydeuropeiska marknaderna har haft en negativ utveckling, medan konsumtionen i mellersta och norra Europa legat på en jämn men låg nivå. Priserna på trävaror har under året varit relativt stabila, främst beroende på minskad produktion och lageravveckling i de betydande producentländerna.

## Nordafrika och Mellanöstern

Marknaderna i Nordafrika och Mellan-

östern fortsätter att vara av avgörande betydelse för avsättningen av sågade trävaror för europeiska producenter. Exporten från de största producentländerna – främst Sverige, Finland, Tyskland, Österrike och Ryssland – har under perioden 2009-2012 legat på en stabil hög nivå om cirka 10-10,5 miljoner kubikmeter per år. Trots fortsatt politisk instabilitet i många av länderna i regionen har handeln med trävaror påverkats anmärkningsvärt lite under perioden. Konsumtionen ligger kvar på fortsatt hög nivå i de flesta länderna, främst driven av en god demografi som i sin tur leder till stort behov av byggnation av bostäder och infrastruktur. Priserna har under året legat på en relativt stabil nivå med vissa regionala skillnader.

## Japan

Japan är en marknad som haft en kraftig ökning av byggnationen under 2012. Den positiva utvecklingen kan förklaras dels av den pågående återuppbyggnaden efter tsunamin 2011, dels av en ökad aktivitet inför en ny konsumtionskatt på bland annat privatbostäder vilken införs i april 2014. Den kommande skattehöjningen har stimulerat byggnation och haft en positiv effekt på prisutvecklingen.

## USA

USA är den marknad där antal nybyggnationer ökat kraftigast under 2012. Den totala nybyggnationen ligger dock fortfarande långt under toppåren 2006 och 2007, och långt under det underliggande demografiska behovet av bostäder. Detta har påverkat prisutvecklingen positivt med kontinuerligt stigande priser. Priserna har, från ett europeiskt perspektiv, hämmats av en svag dollar, men trots det har inflödet av europeiska trävaror till den nordamerikanska marknaden ökat. Volymerna har dock inte varit på en sådan nivå att den totala marknadsbalansen i Europa har påverkats nämnvärt.

## Kina

Konsumtionen av trävaror i Kina har under 2012 fortsatt att ligga på en hög nivå och importen har sedan ett antal år varit dramatiskt ökande. Den största exportörerna av sågade trävaror är Nordamerika med cirka 9 miljoner kubikmeter samt Ryssland med cirka 6 miljoner kubikmeter. Europa står för mindre än 1 procent av Kinas totala import. Exporten från Europa till Kina har dock ökat i takt med att de nordamerikanska producenterna i allt större utsträckning fokuserar på den växande hemmamarknaden. Man kan förvänta sig att detta är en trend som kommer att fortsätta.



# Kort om Setra

Setra är ett av Sveriges största träindustrieföretag och en ledande aktör i Europa. Vi erbjuder miljöcertifierade träprodukter för inredning och byggnation till kunder inom industri och bygghandel.

Setras kärnaffär är att producera och sälja sågade och hyvlade träprodukter i furu och gran. I bygghandelssortimentet ingår produkter som limträ, golv, fasadpanel, innerpanel och trall. Koncernen omsätter 4 miljarder kronor varav 60 procent utgörs av export till främst Europa, Nordafrika och Mellanöstern.

## 14 produktionsenheter

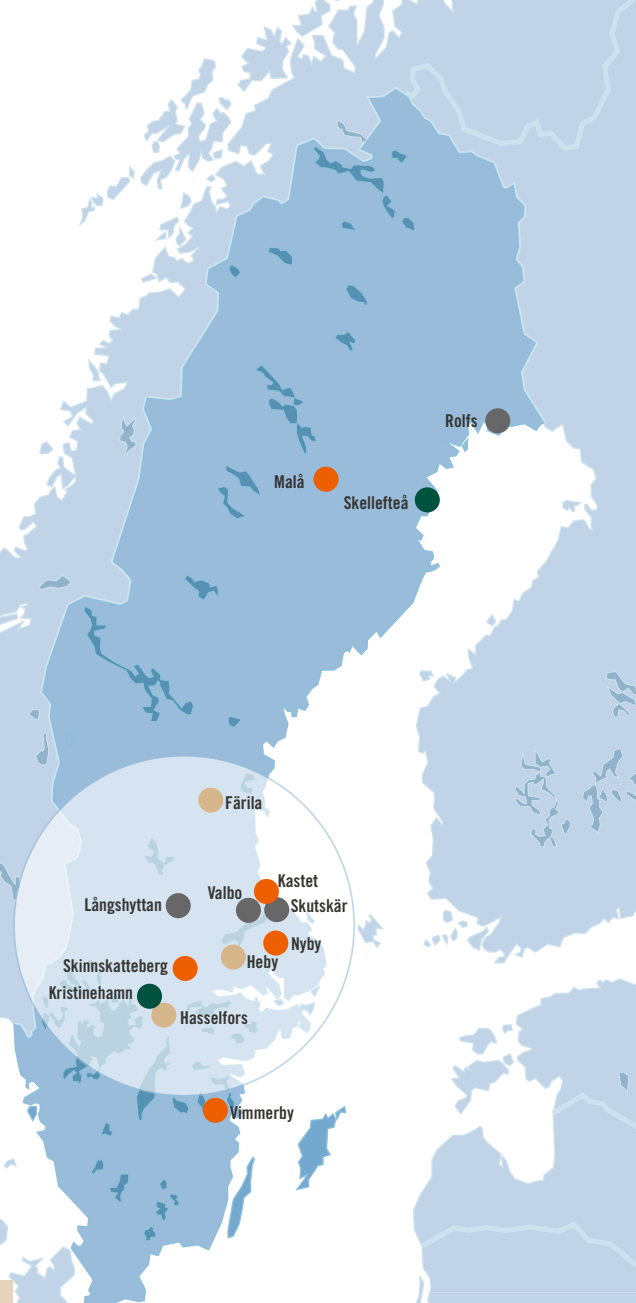
I Setra-koncernen ingår nio sågverk, tre förädlingsenheter och två husfabriker. Två enheter, Malå och Rolfs, har integrerad sågning och hyvling. Produktionsenheterna är utspridda över landet med en geografisk koncentration till mellersta Sverige. Råvaran utgörs av högkvalitativ svensk furu och gran som huvudsakligen kommer från skogsområdena kring sågverken.

## Tre affärsområden + Plusshus

Setra har totalt cirka 1000 medarbetare och verksamheten är organiserad i tre affärsområden: Furu, Gran och Förädlad. Organisationen för inköp av råvara och försäljning av bioprodukter är gemensam för de tre affärsområdena. Försäljningen av sågade trävaror samordnas i en gemensam marknadsorganisation. Setra har egna säljkontor i Danmark, Tyskland, Storbritannien, Frankrike, Spanien och Japan. Det helägda dotterbolaget Plusshus tillverkar byggsystem i trä med hög prefabriceringsgrad.

## Ägare

Setras huvudägare är Sveaskog (50,0 procent) och Mellanskog (49,5 procent). Övriga cirka 1500 mindre aktieägare har tillsammans omkring 0,5 procent av aktierna i företaget.



## Setra = Svenskt Trä

Setra bildades hösten 2003 genom ett samgående mellan Mellanskog Industri AB och AssiDomän Timber Holding AB. Syftet var att skapa en drivande kraft i den industriella utvecklingen av en modern träindustri.

Namnet Setra tog koncernen i januari 2004. Namnets första del, SE, talar om att företaget har sitt ursprung i Sverige.

Namnets andra del, TRA, står för verksamhetens inriktning: trä. Setra = Svenskt Trä.

Även om Setra är ett ung företag är rötterna i den svenska träindustrin djupa. De äldsta sågverken i koncernen är över 100 år och generationer av gedigen kunskap och erfarenhet har drivit verksamheten framåt.

## Wood for Life

"Wood for Life" är Setras varumärkeslöfte och en sammanfattning av vad Setra står för och strävar mot. "Wood for Life" speglar visionen att bidra till en hållbar utveckling genom ökad användning av det förnybara materialet trä.

## Affärsidé

Setra erbjuder träprodukter för inredning och byggnation baserad på miljöcertifierad råvara.

Våra kunder finns inom bygghandel och industri på en internationell marknad. Vi samarbetar med kunder och leverantörer för att skapa mervärden, effektiva flöden och uthållig lönsamhet.

## Setras produktionsenheter

### ● Sågverk Furu

- Kastet
- Nyby
- Skinnskatteberg
- Malå
- Vimmerby

### ● Sågverk Gran

- Hasselfors
- Heby
- Färila

### ● Förädlingsenheter

- Skutskär
- Valbo
- Långshyttan
- Rolfs

### ● Husfabriker

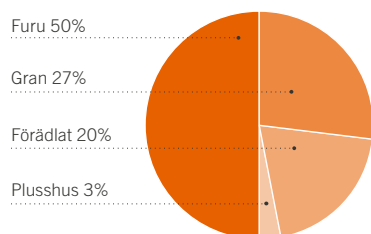
- Skellefteå
- Kristinehamn

## Vision

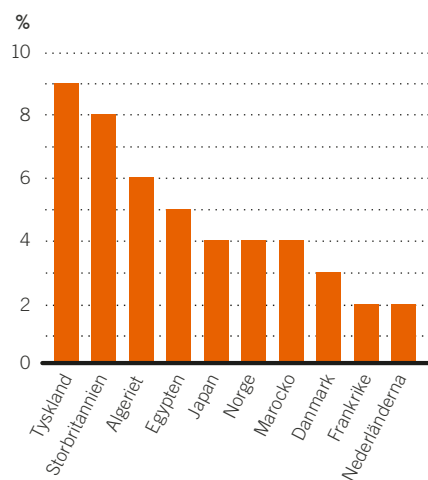
Setra är en prioriterad affärspartner och bidrar till ökad träanvändning – för en hållbar utveckling.



### Koncernens nettoomsättning per affärsområde 2012



### Setras 10 största marknader utanför Sverige, andel av nettoomsättningen 2012



### Royal – Setras skeppningsmärke

Setras skeppningsmärke Royal är väletablerat och har högt anseende på exportvarumarknaden. Det har använts sedan 1943 och fungerar än idag som kvalitetsgaranti för virke, kundservice och logistik.

### Produktion av sågade trävaror 2012

1,6 miljoner m<sup>3</sup>

### Nyckeltal 2012 (se även sid. 24)

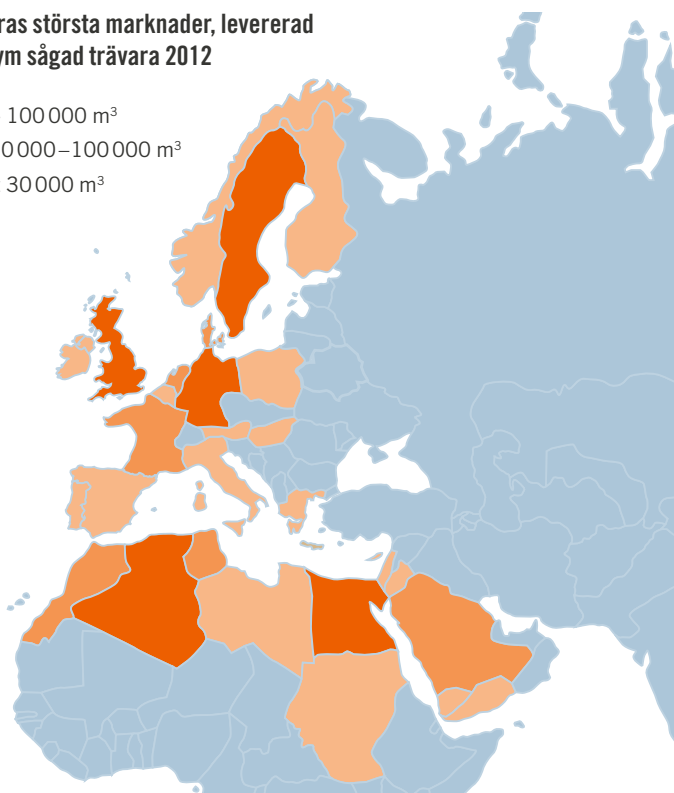
Nettoomsättning: 4 069 Mkr

Rörelseresultat: -60 Mkr (exkl. strukturkostnader)

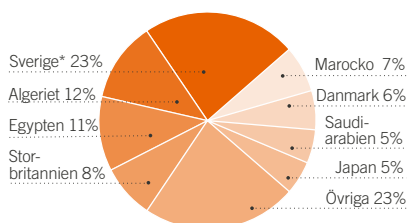
Medelantal anställda: 966

### Setras största marknader, levererad volym sågad trävara 2012

- > 100 000 m<sup>3</sup>
- 30 000–100 000 m<sup>3</sup>
- < 30 000 m<sup>3</sup>



## Största marknaderna för Furu 2012, andel av levererad volym



\* Inklusive internleveranser.

### Produktion per furusågverk 2012, m<sup>3</sup>

Skinnskatteberg	214 000
Kastet	217 000
Nyby	171 000
Malå*	163 000
Vimmerby	151 000
<b>Totalt</b>	<b>922 000</b>

\* Integrerad sågning och förädling.

### Nyckeltal Furu 2012

Nettoomsättning: 2 073 Mkr  
Medelantal anställda: 410

### Fura eller furu?

Fura kallas trädet, tallen, när den står och växer i skogen. Furu är trämaterialiet, den sågade och förädlade furan.

# SÅGADE FURUPRODUKTER

Svenska sågade furuprodukter är efterfrågade på exportmarknaden. Omkring 70 procent av Setras totala produktion av sågad furu säljs utanför Sverige, med Nordafrika och Mellanöstern som dominerande tillväxtmarknader.

Sågade furuprodukter används framför allt för produktion av synliga träprodukter som golv, fönster och dörrar. En stor del av Setras furuförsäljning sker till möbelindustrin i form av specialtorkade produkter. Andra viktiga kunder är hyvlerier där furuprodukterna vidareförädlas till bland annat list, paneler, golv och tryckimpregnerade produkter.

### Fem furusågverk

I Setras affärsområde Furu ingår fem specialiserade furusågverk. Det är Skinnskatteberg, Kastet, Nyby, Vimmerby och Malå med en sammanlagd produktion på drygt 920 000 kubikmeter. Vid Malå sågverk sker även en del vidareförädling.

Under 2012 togs beslut om att lägga ner specialfurusågverket i Horndal i södra Dalarna. Horndal sågade så kallade stamblock, det vill säga mycket högkvalitativa rotstockar från senvuxen tall. Produkterna används av mindre specialsnickerier runt om i Europa som på grund av strukturella förändringar i branschen blivit färre och färre. Svag resultatutveckling och kraftigt vikande marknad för Horndals specialsortiment låg bakom beslutet om nedläggning. Avvecklingen av sågverket inleddes under hösten.

### Investering i nytt justerverk

I oktober 2012 invigdes ett nytt justerverk vid Skinnskattebergs sågverk. Investeringen, som uppgick till totalt 60 miljoner kronor, är en del av en strategisk satsning för ökad effektivitet och kvalitet i produktionen. Utrustningen i justerverket omfattar avancerad teknik med bland annat kamerasortering och marknadens snabbaste paketläggare. Efter investeringen har kapaciteten i Skinnskattebergs justerverk ökat med närmare 50 procent.

### Nordafrika och Mellanöstern störst

Setra har en lång tradition av att exportera furu till Nordafrika och Mellanöstern. Av den totala produktionen av sågade furuprodukter 2012 exporterades drygt 40 procent till denna region. För Setra är de största marknaderna i regionen Algeriet, Egypten, Marocko och Saudiarabien.

De nordiska marknaderna, Sverige tillsammans med Norge och Danmark, svarar för omkring 30 procent av Setras furuförsäljning. Kunderna utgörs främst av olika träindustrier, men även av stora hyvlerier som producerar för leverans till den skandinaviska bygghandeln. Andra viktiga marknader för Setras furuprodukter är Storbritannien och Japan.





# Nordafrika byggs upp med svensk furu

En växande befolkning och bevarad hantverkstradition har gett den svenska furun en stabil ställning på den nordafrikanska marknaden. En marknad som i takt med den europeiska stagnationen har kommit att bli allt viktigare för Setra.

**T**rots fortsatt politiska oroligheter står Nordafrika och Mellanöstern idag för drygt 40 procent av Setras furuförsäljning.

– Det finns inga växande marknader i Europa längre. Idag är det i Nordafrika som efterfrågan och marknaden finns. Där är länderna fortfarande under uppbyggnad, samtidigt som den unga befolkningen är i stort behov av bostäder, säger Hans-Joachim Neuhaus, försäljningschef för Nordafrika och Mellanöstern.

## Saknar inhemsk råvara

Hur kommer det sig då att dessa länder långt borta från de svenska tallskogarna

importerar så mycket furu? Faktum är att den nordafrikanska traditionen att använda furu inom hantverk började redan för flera decennier sedan. Anledningen är enkel – tillgång till stark och högkvalitativ råvara saknas inom de egna länderna och obehandlad furu är prisvärd att importera.

## Populärt bland snickerier

I stora delar av regionen lever det gamla traditionella hantverket kvar och möbler tillverkas ofta för hand. Samtidigt ställer den växande unga befolkningen allt högre krav på bostäder.

– För oss har furu många använd-

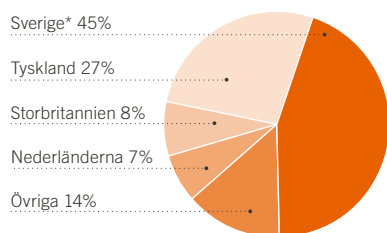
ningsområden. Vi använder det framförallt till dörrar, men även till fönster och möbler. Många av mina kunder är hantverkare med egna mindre verkstäder, berättar Mohammed Shkiri, en av Setras kunder i Tunisien.

Försäljningschef Hans-Joachim Neuhaus tror inte att den nordafrikanska marknaden börjar mattas av och förutspår ett ökat fokus på Nordafrika och Mellanöstern inom de kommande åren.

– Det händer väldigt mycket i den här regionen just nu och efter revolutionerna kommer länderna att behöva byggas upp på nytt, konstaterar han.



## Största marknaderna för Gran 2012, andel av levererad volym



\*Inklusive internleveranser.

### Produktion per gransågverk 2012, m<sup>3</sup>

Hasselfors	261 000
Heby	213 000
Färila	110 000
<b>Totalt</b>	<b>584 000</b>

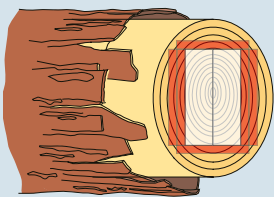
### Nyckeltal Gran 2012

Nettoomsättning: 1 234 Mkr  
Medelantal anställda: 230

### Vad är det för skillnad på en plank och en bräda?

**Plank** har en tjocklek som är minst 32 mm och sågas ur stockens centrumdel.

**Brädor** har en tjocklek som är mindre än 32 mm och sågas ur stockens ytdel.



# SÅGADE GRANPRODUKTER

Huvudmarknaden för Setras sågade granprodukter är Sverige, men en stor del exporteras till länder i främst norra Europa. Sågad gran vidareförädlas också inom koncernen och blir då bland annat hållfast limträ och tåliga ytterpaneler.

Gran används på grund av sina specifika egenskaper främst som konstruktionsvirke. Kunderna utgörs till största del av olika träindustrier som bearbetar granprodukterna ytterligare innan de når slutkund. En stor kundgrupp är hyvlerier, som förser bygghandeln med olika träprodukter. Limträfabriker, husfabriker samt tillverkare av emballage är andra viktiga kundgrupper.

### Tre gransågverk

I Setras affärsområde Gran ingår de tre specialiserade gransågverken Hasselfors, Heby och Färila. Total produktion för 2012 var drygt 580 000 kubikmeter. Granråvaran till samtliga sågverk kommer från mellersta Sverige, främst Bergslagen.

Under 2012 slutfördes investeringar på 37 Mkr i ny torkkapacitet vid sågverket i Hasselfors. Investeringen skapar förutsättningar för framtida ökning av produktionskapacitet. Nya moderna torkar ger dessutom miljövinster i form av effektivare energianvändning.

### Sverige är basen

Sverige är den största geografiska marknaden för Setras sågade granprodukter. Inklusiv de interna leveranserna till Setras förädlingsenheter svarade den svenska marknaden för omkring 45 procent av den totala försäljningen 2012. Den interna vidareförädlingen är viktig. I Setras fabrik i Långshyttan tillverkas limträ

och vid hyvlerierna i Skutskär och Valbo blir de sågade granprodukterna bland annat panel och byggträ.

Den enskilt största exportmarknaden för Setras sågade granprodukter är Tyskland. Andra viktiga marknader är Storbritannien, Nederländerna och Danmark. Generellt gäller att de största marknaderna för sågade granprodukter finns i områden som själva har gran-skogar och därmed en tradition av att förädla gran, det vill säga huvudsakligen länder i Nord- och Centraleuropa.

### Högkvalitativ Helsingegrän

Den mellansvenska granen är strukturmässigt, bland annat genom mindre kvistar, av högre kvalitet än den sydsvenska och centraleuropeiska. Det gör att Setras sågade granprodukter lämpar sig särskilt väl för synliga användningsområden, som exempelvis paneler. Under året har en särskild marknads-satsning gjorts på den högkvalitativa Helsingegränen från skogstrakterna kring Färila.

Den mellansvenska granen ger också, i jämförelse med gran från sydligare breddgrader, en större andel sågade produkter som klarar höga hållfasthetskrav. Sådana produkter är särskilt lämpade för konstruktionsändamål, exempelvis limträkonstruktioner. Sågade granprodukter av lägre kvalitet efterfrågas bland annat av emballageindustrin.



# Unga formgivare hittar inspiration i naturen



I projektet "Driftwood" sammanför den unga designduon Linda Hagberg och Thomas Impiglia skog och hav. Med inspiration från strändernas drivved och råvara från Hälsingskogen har de skapat en möbelserie med granträ i blickfånget.

**D**en naturliga strukturen hos drivved var utgångspunkten för Linda Hagbergs och Thomas Impiglias möbelserie Driftwood. Såväl materialet som inspirationen hittade formgivarna i naturen och det färdiga resultatet för tankarna till både vackra skogar och vindpinade hav.

– Idén föddes ur ett intresse för trä som ett levande material. Jag gillar att trä är så fogligt och kan formas till så många olika strukturer och gestalter, säger Linda Hagberg.

– Dessutom är de nya digitala formgivningsmöjligheterna genom parametrisk design väldigt intressanta. Detta i

kombination med en vilja att formge i trä lade grunden till Driftwood.

## Gran från Färila

Materialet till möblerna kommer från Hälsinglands välskötta granskogar och är sågat av Setra Färila och hyvlat av Setra Valbo. Den vackra råvaran från Helsingegrannen passade extra bra för Lindas och Thomas möbler då de helt består av synligt trä.

– Geografiskt sett är växtplatsen för Helsingegrannen idealisk. Området har goda väderförhållanden, vilket ligger till grund för den höga kvaliteten som kännetecknar Helsingegrannen, berättar

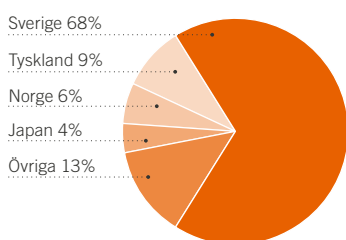
Kerstin Eriksson, produktchef i Färila.

– För min del kändes granträ idealiskt för det här projektet eftersom det både har en vacker struktur och är ett typiskt svenskt träslag. Det växer naturligt i de svenska skogarna och har en snabb tillväxt vilket gör det till ett miljömässigt hållbart material, säger Linda.

Designduon Linda Hagberg och Thomas Impiglia jobbar till vardags som arkitekter i London. Deras möbelserie Driftwood har bland annat visats upp på Stockholm Furniture & Light Fair, efter att ha valts ut bland ett stort antal inskickade bidrag.



## Största marknaderna för Förädlad 2012, andel av levererad volym



### Produktion per enhet 2012, m<sup>3</sup>

Skutskär	102 000
Rolfs*	77 000
Valbo	54 000
Långshyttan	29 000
<b>Totalt</b>	<b>262 000</b>

\*Integrerad sågning och förädling.

### Nyckeltal Förädlad 2012

Nettoomsättning: 775 Mkr  
Medelantal anställda: 185



Limträ har mycket stor bärlast och är i förhållande till sin egen vikt starkare än både betong och stål.

# FÖRÄDLADE TRÄPRODUKTER

Huvuddelen av Setras förädlade träprodukter säljs till den svenska byggvaruhandeln. I det egenproducerade sortimentet ingår bland annat limträ, fasadpanel, innerpanel, massiva trägolv och fingerskarvade produkter.

Fokus för affärsområde Förädlad har under de senaste åren legat på utveckling av det egenproducerade sortimentet och på att vässa det totala erbjudandet. Svensk byggvaruhandel är den största försäljningskanalen för affärsområdet, men produkterna går även på export.

Limträ säljs exempelvis både som standardbalkar och som objektsanpassade lösningar direkt till byggföretag och industri. En stor andel limträ exporteras också till Tyskland, Storbritannien och Japan. Golv och panel är två andra exportprodukter som främst säljs på den europeiska marknaden.

Råvaran till Setras förädlade träprodukter utgörs av sågad furu och gran och kommer till största del från koncernens egna sågverk. Flertalet produkter kan erbjudas som FSC- eller PEFC-certifierade.

### Fyra svenska produktionsenheter

I Setras affärsområde Förädlad ingår fyra svenska produktionsenheter samt det engelska dotterbolaget M&S Softwood. Limträfabriken i Långshyttan producerar både standardbalkar och specialbeställda limträbalkar för specifika objekt. Hyvleriet i Valbo är inriktat på produktion av paneler, golv och byggträ och där finns även en spånanslagning för paketering av kutter-spån till djurströ. Hyvleriet i Skutskär producerar byggträ, ytterpaneler och tryckimpregnerat virke. Skutskär har

även en anläggning för ytbehandling av fasadpanel.

Rolfs, som ligger strax utanför Kalix, är en integrerad anläggning med både sågverk och förädling. Enheten producerar ett brett sortiment av såväl sågade som förädlade produkter, bland annat byggträ, tryckimpregnerat, paneler, list, och fingerskarvade produkter.

### Ökad förädlingsgrad

En fortsatt tydlig trend bland byggvaruhandelns kunder är den ökade efterfrågan på lättanvända produkter med högre förädlingsgrad. Industriellt målad fasadpanel är exempel på framgångsrik produktutveckling som gjorts för att möta dessa kundkrav. Setra Fasadpanel, som lanserades 2011 kan, eftersom den är färdigmålad, monteras året om. Under 2012 har affärsområde Förädlad bland annat tagit fram flera nya panelprofiler och ett helt nytt sortiment av ytbehandlade trägolv i furu.

Omstruktureringen inom den internationella byggvaruhandeln fortsätter. Den ökade koncentrationen, med färre och större kedjor, leder till förändrade inköpsmönster och ställer nya krav på distributionslösningar. Setra erbjuder samleveranser av produkter från förädlingsenheterna i mellersta Sverige, vilket innebär snabba och kostnadseffektiva lösningar för bygghandlare med begränsade lagringsmöjligheter.



# Trendig träsmak



Inredningsträ är åter på tapeten, men nu är det mindre allmoge och mer raka ytor som gäller. Och framförallt ska det vara enkelt och funktionellt, något som affärsområde Förädlad tagit fasta på i sin nya kollektion av golv och panel.

**P**å senare år har de nordiskt ljusa träslagen börjat att leta sig tillbaka in i hemmen. Det märks i både bygghandeln och i inredningsmagasinen att trä är trendigt igen.

–Dagens miljö- och kvalitetsmedvetna konsumenter väljer i allt större utsträckning material som är hållbart i flera bemärkelser. Trä är naturligt vackert och slitstarkt och ett massivt trägolv eller en vacker panel ger ett rum en helt annan känsla, säger Johan Johannesson, affärsområdeschef Förädlad.

## Breddar sortimentet

I takt med det ökade intresset bland konsumenterna breddar Setras affärsområde Förädlad sortimentet än mer.

Under 2012 lanserades bland annat flera nya profiler av innerpanel och ett nytt golvsortiment behandlat med hårdvaxolja.

– En tydlig trend är att folk efterfrågar färdiga produkter allt mer och exempelvis väljer fler golv med färdig ytbehandling. Det märks att de vill ha den äkta träkänslan, samtidigt som det ska vara enkelt, säger Annica Olsson, marknads- och produktionskoordinator Förädlad.

## Trä i ny förpackning

Även om trä blivit trendigt på nytt är det med en annan twist och känsla än tidigare. Idag är det rakare linjer och mer strukturerade ytor som gäller för både paneler och golv.

–70-talisterna har tagit till sig de

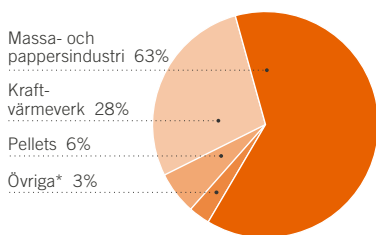
träslag de växte upp med på ett nytt sätt. Idag är det mer industrikänsla och mindre allmoge som gäller, säger Annica Olsson.

Trenden med mer trä i inredningen verkar vara global. Setra blickar utåt och hämtar inspiration från omvärlden, samtidigt som mycket av det nordiskt ljusa träet går på export, bland annat till Japan som är ett stort träland. Och med framtidens behov av klimatsmarta produkter finns det mycket som talar för ett utökat användande.

–Trender i all ära, trä är alltid aktuellt. Och idag är möjligheterna att sätta sin egen prägel på sitt golv eller sin panel oändliga, avslutar Annica Olsson.



## Försäljning av bioprodukter per kundsegment 2012



\*Tillverkare av jordförbättring, spånskivor m.fl.

### Timmer

Setras inköp av timmerråvara år 2012 uppgick till

# 3 335 707 m<sup>3</sup>

Det motsvarar:

- 77 743 122 "medelstockar" med en längd på 4,55 m.
- Om dessa stockar läggs i rad efter varandra blir det en sträcka på 80 731 km vilket motsvarar två varv runt jorden.



# RÅVARA OCH BIOPRODUKTER

Setras affärsområden har en gemensam organisation för inköp av timmerråvara och försäljning av bioprodukter. Verksamheten hanterar stora volymer och industriella flöden som ställer krav på kostnadseffektiva logistiklösningar.

Under 2012 förbrukade Setra omkring 3,3 miljoner kubikmeter timmerråvara. Kostnaden för sågtimmer är koncernens enskilt största kostnadspost och utgör drygt 50 procent av de totala rörelsekostnaderna.

### Lokalt timmer

Setra har ingen egen skog utan allt sågtimmer köps in, huvudsakligen från Sverige. Endast mindre volymer, cirka två procent av de totala timmerinköpen, kommer från Finland och Norge. Omkring 60 procent av råvaruinköpen utgörs av talltimmer och 40 procent av gran-timmer. Då långa transporter av timmer är kostsamt, är sågverken beroende av lokal försörjning. Råvaran hämtas därför huvudsakligen från skogområden i sågverkens geografiska närområden.

Setras volymmässigt största råvaruleverantörer är Sveaskog och Mellan-skog. För sågverken i Vimmerby och Rolfs har Setra lokala virkesinköpare som främst handlar direkt från enskilda skogsägare.

### Värdefulla bioprodukter

Ungefär halva den volym timmerråvara som Setra köper in sågas till bräder och plank, resten blir olika typer av bioprodukter. Försäljning av bioprodukter svarar för omkring 15 procent av Setras totala omsättning. De viktigaste

bioprodukterna som uppstår vid sågprocessen är råflis, torrflis, sågspån och bark. Vid hyvling av trä får man bland annat kutterspån.

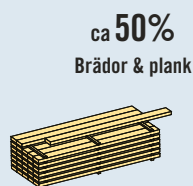
Råflisen, som idag är den värde-mässigt mest betydelsefulla biopro-dukten, kommer från de yttre delarna av den färskaste stocken och utgör en viktig råvara för pappers- och massa-industrin. Torrflis, bark och sågspån blir i huvudsak till bränsle i värme- och kraftvärmeverk. Sågspån och hyvel-spån säljs också till pelletsindustrin. Mindre volymer bark och spån säljs till producenter av jordförbättring, djur-strö och träfiberskivor.

### Certifierad flis

Försäljningen av certifierade biopro-dukter har underlättats under 2012 i och med införandet av det bransch-gemensamma så kallade Certikontot. Certikontot, som tillhandahålls av SDC (Skogsnäringens IT-bolag), är ett kredit-kontosystem där varje säljare och köpare har konton som innehåller information om certifierade volymer enligt PEFC:s och FSC:s regelverk.

Efterfrågan på FSC- och PEFC-certifierade bioprodukter ökade under 2012, framförallt av råflis som råvara till pappers- och massa-industrin. Av den totala försäljningsvolymen av råflis under 2012 var 22 procent certifierad.

## Timmerstocken – en värdefull råvara



ca 50%  
Brädor & plank



ca 50%  
Bioprodukter



ca 50% Råflis

Massa & Pappersindustri



ca 50% Bark, sågspån, torrflis

Energisektorn

Hela timmerstocken tas tillvara i sågverket. Ungefär halva stockens volym blir brädor och plank, andra halvan blir olika bioprodukter. Råflisen används som råvara i massa- och pappersindustrin. Bark, sågspån och torrflis går främst till energisektorn.

# Bioprodukterna tar sikte på framtiden



Setras bioprodukter har blivit en allt viktigare affär och hittar ständigt nya användningsområden. Innovativa kunder med fokus på klimatsmarta lösningar gör att mycket talar för en ljus framtid för bioprodukter.

**N**är halva stockens volym blivit bräddor och plank återstår de så kallade bioprodukterna – flis, spån och bark. Produkter som exempelvis eldas och blir till värme och energi.

Balingsta Energi utanför Uppsala upptäckte fördelen med bioprodukter redan i början av 90-talet. Det startade som ett lokalt initiativ där fem privatpersoner började fundera på alternativa sätt att få fram energi. Idag driver Balingsta Energi bland annat en biobränsleanläggning som eldas med flis.

## Tar över efter oljan

Flisen till biobränsleanläggningen köper Balingsta Energi in från Setra Nyby och energin från förbränning säljs sedan vidare.

– Framtiden ser väldigt positiv ut för biobränslet. På sikt måste vi bort från

användningen av olja och miljömässigt ligger därför biobränsle rätt i tiden, säger Håkan Eriksson på Balingsta Energi.

Han får medhåll av Andreas Grybäck som jobbar som driftverksansvarig på Sveriges Lantbruksuniversitet (SLU). SLU i Uppsala gick över från eldningsolja till att elda torrflis 2006. Råflisen köps in från flera av Setras enheter i närområdet och den utvunna värmen går till uppvärmning av SLU:s egna lokaler.

– Det mesta av värmen går till vårt försökscentrum för lantbruksdjur. För oss har övergången till torrflis inneburit stora vinster både ekonomiskt och miljömässigt, berättar Andreas Grybäck.

## Kattvänlig produkt

Mockfjärds Biobränsle såg redan i mitten av 80-talet potentialen i skogens restpro-

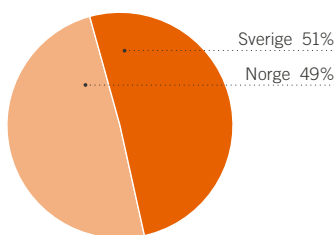
dukter. Idag bedriver de produktion av värmepellets och pellets för kattströ, tillverkat av kuttersspån från Långshyttan.

– Pellets ger en väldigt bra uppvärmningseffekt även i stora lokaler, och ersätter en ansevärd mängd olja. Man kan se det som vårt bidrag till att minska den globala uppvärmningen, säger Ingemar Eriksson på Mockfjärds Biobränsle.

Samtidigt satsar biobränsleföretaget i Dalarna även på god miljö på det mer lokala planet. Genom tillverkning av brännbart kattströ har de lyckats få fram ett alternativ till den importerade sanden och leran som måste läggas på deponi.



## Plusshus största marknader 2012, andel av omsättningen



### Nyckeltal Plusshus 2012

Nettoomsättning: 135 Mkr  
Medelantal anställda: 75

#### Trälyftet

Setras patenterade industriella byggsystem för flervåningshus, med moduler i massivträ. Trälyftet marknadsförs av Plusshus.

#### Planelement

Plana prefabricerade byggelement som ytter- och innerväggar, bjälklag och takkassetter.

#### Moduler

Kompleta prefabricerade byggelement med golv, tak och väggar. Väggbeklädnad, el- och VVS-installationer, köksinredningar med mera är färdigmonterade vid leverans.



# PLUSSHUS

Intresset för industriellt trähusbyggande med hög prefabriceringsgrad växer. Setras dotterbolag Plusshus är en aktör på denna marknad där klimatsmart byggande kombineras med flexibla lösningar.

Plusshus affärsidé är att erbjuda kundanpassat och kostnadseffektivt boende i trä med hög prefabriceringsgrad. Kunderna utgörs av kommersiella byggherrar och entreprenörer i Sverige och Norge. Verksamheten svarar idag för omkring tre procent av Setras totala omsättning.

Plusshus huvudkontor ligger i Skellefteå medan tillverkningen sker vid de två fabriker i Kristinehamn och Skellefteå. Genom samarbete med Setras övriga produktionsenheter finns ett bra materialflöde. Det helägda dotterbolaget Plusshus Entreprenad arbetar med montage, både av företagets egna produkter och på uppdrag av externa byggherrar.

#### Planelement och moduler

Plusshus erbjuder två tekniska koncept för prefabricerat byggande, planelement och moduler. Planelement är plana prefabricerade byggelement som exempelvis ytter- och innerväggar, bjälklag och takkassetter. De levereras till byggarbetsplatsen där montering och inredningsarbete tar vid.

Moduler har en högre förädlingsgrad. De levereras helt kompletta med golv, tak och väggar – färdiga för montage. Även väggbeklädnad, el- och VVS-installationer, köksinredning, med mera, färdigställs i fabrik, vilket bidrar till att korta byggtiden och minska etableringskostnaden på byggarbetsplatsen.

Under 2012 har produktionsstrukturen i Plusshus setts över. Fabriken i Arvidsjaur, som var specialiserad på till-

verkning av planelement, avvecklades och de två produktionslinjerna flyttades till fabriker i Skellefteå respektive Kristinehamn. I och med installationen har Plusshus nu två flexibla enheter med möjlighet att parallellt producera både planelement och moduler. Samtidigt har den totala produktionskapaciteten ökat.

#### Potential för framtiden

För den svenska byggmarknaden var 2012 ett mycket tufft år, medan den norska marknaden uppvisade högre stabilitet. Plusshus levererade under året flera intressanta projekt, bland annat en hotellbyggnad för Sånge-Såby konferensanläggning i Ekerö kommun och moduler till radhusområdet Flyghallen i Skarpnäck.

Plusshus inriktning mot hög prefabriceringsgrad och snabbt montage har goda förutsättningar för en starkt position på marknaden. Stor potential finns i storstadsregionerna kring Stockholm och Oslo där det råder bostadsbrist och behovet av förtätning är stort. Företagets geografiska läge i norra Sverige ger en bra utgångspunkt för affärer i Nordnorge och det expansiva Norrbotten.

Det ökade samhällsengagemanget för hållbarhetsfrågor tillsammans med en fortsatt industrialisering av träbyggandet är ytterligare faktorer som stärker Plusshus konkurrensförmåga inför framtiden.





# Trenden talar för trähus från fabrik



Kombinationen tidseffektivitet, enkelhet och klimatfokus har gjort industriellt trähusbyggande allt populärare. För konferensanläggningen Sånge-Såby stod miljöaspekten i fokus när de valde Plusshus som leverantör av sin nya hotelldel.

**D**et traditionellt platsbyggda huset har på senare år fått börja lämna plats för prefabricerade hus, inte sällan i flera våningar.

För Plusshus del innebär detta nya möjligheter. Med fokus på större volymer inom flera olika typer av boenden tar de sikte på projekt inom flera byggsegment.

– Eftersom vi konkurrerar inom alla boendeformer påverkar nedgången inom småhusbyggandet oss mindre. Vi bygger fortfarande bostäder, men satsar även på hotell och äldreboenden, sammanfattar Nils Clausén, vd på Plusshus.

## Sånge-Såby valde Trälyftet

Ett av projekten som färdigställdes under 2012 är en hotellbyggnad åt hotell- och konferensanläggningen Sånge-Såby på

Ekerö. Byggnaden, som ligger naturskönt intill Mälaren, innehåller 72 hotellrum och är byggd med det patenterade modulsystemet Trälyftet.

– Sånge-Såby har en stark miljöprofil och miljöhänsyn präglar alla delar av vår verksamhet. Vi ställde därmed höga krav när vi beslutade oss för att bygga en ny hotell-del. Efter att ha tittat på flera lösningar valde vi till slut Plusshus eftersom de hade en överlägsen kvalitet, säger Per Åhrlin, vd på Sånge-Såby.

Plusshus själva är också nöjda med det färdiga resultatet.

– Sånge-Såby blev jättestarkt och är ett väldigt bra exempel på byggnation som ligger helt rätt i tiden. Vi hoppas på fler liknande projekt under 2013 och som marknaden ser ut idag har vi stora

möjligheter att ta marknadsandelar, säger Hans Åkesson, försäljningschef på Plusshus.

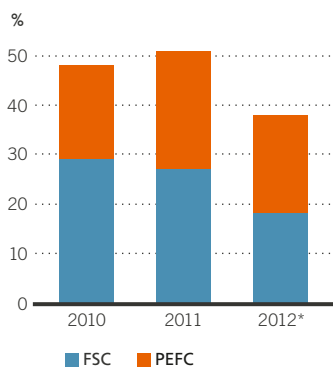
## Tidseffektivt och säkert

Under det gångna året färdigställde Plusshus även ett flertal radhusområden, äldreboenden och förskolor, bland annat ett så kallat passivhus med särskilda krav på energikostnad och hållbarhet.

Det finns många anledningar till att allt fler byggherrar väljer att bygga prefabricerat. Besparingspotentialen är ofta i fokus eftersom arbetstiden på byggarbetsplatsen förkortas. Samtidigt säkerställer den torra och kontrollerade fabriksmiljön hög kvalitet på det färdiga huset.

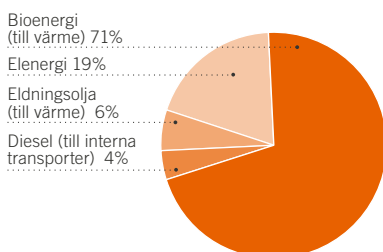


## Certifierad råvara 2010-2012 – andel av totala timmerinköp

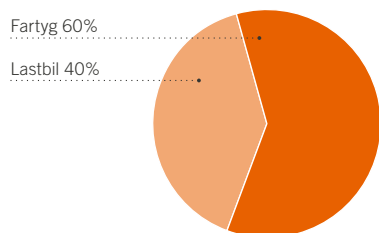


\*1% dubbelcertifierad enligt både FSC och PEFC.

## Energianvändning vid Setras produktionsenheter 2012



## Transporter av sågade trävaror till kund – fördelning av volym per transportslag



# MILJÖ

Setras miljöarbete ska genom ständiga förbättringar bidra till en långsiktig hållbar utveckling. Arbetet drivs i hela värdekedjan och har tre prioriterade fokusområden: råvara, energianvändning och transporter.

Ett centralt mål i Setras miljöarbete är att uppnå ständiga förbättringar enligt det åtagande som gjorts inom miljöledningssystemet ISO 14001. Samtliga svenska produktionsenheter är certifierade mot detta system. Aktiviteter för att minska energiförbrukning, avfallsmängder, bullernivåer och utsläpp till luft och vatten sker lokalt på produktionsenheterna och följs upp i miljönyckeltal som redovisas halvårsvis.

### Råvara

En viktig del av Setras affärsidé är att erbjuda miljöcertifierade träprodukter och samtliga produktionsenheter är spårbarhetscertifierade enligt både FSC och PEFC. Under 2012 var 39 (51) procent av den timmerråvara som användes i Setras sågverk miljöcertifierad. Andelen inköpt certifierad råvara har minskat, men ligger i nivå med kundernas efterfrågan på miljöcertifierade produkter. All inköpt timmerråvara, även den som inte är certifierad, uppfyller de krav som de båda certifieringssystemen ställer på kontrollerad råvara.

### Energianvändning

Den största mängden energi som används vid sågverken, omkring 77 procent, utgörs av värmeenergi som används för torkning av virke. Huvuddelen av denna värmeenergi produceras av förnybara bioprodukter från sågprocessen, främst bark, och en mindre del kommer från fossilt bränsle. Ett

viktigt mål är att minimera värmeenergi från fossilt bränsle.

Elenergin, som svarar för cirka 19 procent av sågverkens totala energiförbrukning, används främst till olika maskiner i produktionen samt till de fläktar som finns i virkestorkarna. Flera lokala projekt drivs för att minska energiförbrukningen.

När det gäller förbrukning av energi i form av diesel till interna transporter är det främst två faktorer som bidrar till minskad förbrukning: logistik inom verksamhetsområdet samt truckförarens kör-sätt och planering av körningen. Truckförare på Setra utbildas i EcoDriving.

### Transporter

Transporter – av timmer från skogen till sågverken och av färdigvaror från sågverk till kund – svarar för en väsentlig del av den miljöbelastning som Setras verksamhet ger upphov till. En stor marknad utanför Europa gör att fartyg totalt sett står för de största transportvolymerna. Inom Europa svarar lastbilar för huvuddelen av transporter av färdigvaror.

För att på olika sätt minimera transporterens miljöpåverkan pågår ett löpande förbättringsarbete som bland annat handlar om att optimera fordonsrutten, minska medeltransportavstånd, öka fyllnadsgrad och minska antalet mil som körs med tomma bilar. Att samarbeta med transportleverantörerna är centralt för att skapa hållbara logistiklösningar och Setra ställer tydliga miljökrav i samband med upphandling.



# Exportmarknaderna ställer krav på ansvarsfullt skogsbruk



I Sverige är efterfrågan på FSC- eller PEFC-certifierat virke fortfarande lågt. På andra marknader, så som Storbritannien, är certifieringen en förutsättning.

**B**akgrunden till certifieringen av skog och skogsprodukter var ursprungligen att förhindra skövling av tropisk skog men idag certifieras även skog i västvärlden. I Sverige använder vi oss av två olika system för certifiering – FSC (Forest Stewardship Council) och PEFC (Programme for the Endorsement of Forest Certification schemes). Traditionellt sett har större skogsägare använt FSC medan småskaligt familjeskogsbruk brukar använda PEFC. Setra använder sig av båda certifieringarna.

## Svensk lagstiftning redan hård

Den svenska skogsvårdslagstiftningen gör att majoriteten av de svenska skogsägarna redan lever upp till standard-

kraven som ställs vid certifiering. Trots det har Setra valt att spårbarhetscertifiera alla produktionsenheter enligt både FSC och PEFC.

– Certifieringen innebär att vi på Setra stödjer ett ansvarsfullt skogsbruk och en ökad användning av hållbart framtagna träprodukter. Samtidigt är det viktigt att poängtera att allt timmer Setra köper in, även det ocertifierade, uppfyller kraven för kontrollerad råvara, säger Kjell Eriksson, miljöchef på Setra.

## Krav från exportmarknaderna

I Sverige är efterfrågan på certifierat virke fortfarande låg men på många av Setras exportmarknader skulle försäljning vara omöjlig utan certifierade produkter. I Frankrike köps enbart PEFC-virke,

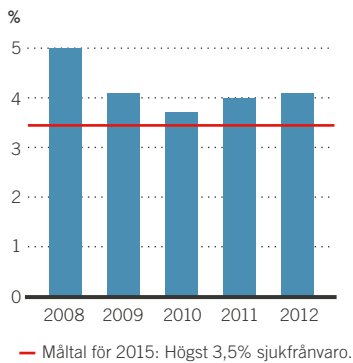
Japan accepterar både PEFC och FSC, medan Storbritannien främst köper FSC.

– Certifiering är jätteviktig på den engelska marknaden och har varit det länge. Största delen av Setras virke vidareförädlas och säljs vidare och då förutsätter köparna att hela leverantörskedjan är kontrollerad, säger Keith Parsons, kundansvarig i England.

– I och med EU:s nya timmerförordning, som trädde i kraft i mars 2013 och som ställer ökade krav på spårbarhet, har många av våra engelska kunder insett att certifiering enligt FSC och PEFC är till stor hjälp. Jag tror att EU-förordningen kommer att bidra till att göra certifieringen än viktigare i framtiden, inte bara i Storbritannien utan inom hela EU, säger Jason Dodd, kundansvarig i England.



## Total sjukfrånvaro



## Antal arbetsplatsolyckor med sjukfrånvaro per 100 anställda

2012	2,8
2011	2,3
2010	3,0
2009	1,7
2008	1,6

Måltal för 2015: Högst 1,0 arbetsplatsolyckor med sjukfrånvaro per 100 anställda.

## HÄLSA OCH SÄKERHET

Setra driver ett långsiktigt arbete för att skapa en säker och stimulerande arbetsmiljö. Det förebyggande säkerhetsarbetet har hög prioritet. Ett friskvårdsprojekt har initierats för att ytterligare minska sjukfrånvaron och öka frisknärvaron.

Träindustrin är, sett ur ett historiskt perspektiv, en bransch med ett stort antal arbetsolyckor. För att förebygga olyckor krävs ett långsiktigt arbete. Investeringar i skalskydd bidrar till säkrare arbetsplatser, men minst lika viktigt är att öka kunskapen om de risker som finns inom en produktionsanläggning och att utveckla en tydlig säkerhetskultur.

## Förebyggande arbete

Under 2012 har Setra fortsatt att investera i skalskydd. Säkerhetsutbildningar genomförs löpande på enheterna för att säkerställa att medarbetarna har nödvändig kunskap om de maskiner och de skalskydd som finns i produktionen. Efter godkänd utbildning, som består av både en teoretisk och en praktisk del, erhåller medarbetaren ett säkerhetskörkort som visar vilka arbetsmoment som han eller hon är behörig att utföra.

Genom SIA, sågverksbranschens gemensamma system för arbetsskaderapportering, registreras löpande arbetsolyckor och tillbud inom Setra. Tillbudsrapporteringen, det vill säga rapporteringen av sådana händelser som skulle ha kunnat leda till en olycka, är ett viktigt redskap för att öka säkerhetsmedvetenheten och driva ett förebyggande säkerhetsarbete.

## Hållbarhetsmål

Den övergripande målsättningen är givetvis att ingen ska behöva skada sig på sin arbetsplats. Setra har inom arbetsmiljöområdet ett hållbarhetsmål för att kunna följa upp hur många av antalet inträffade

arbetsolyckor som leder till sjukfrånvaro per 100 anställda. För 2015 är målet att detta tal ska vara högst 1,0. För 2012 var detta tal 2,8 (2,3).

Utvecklingen av ohälsotalen inom Setra har under flera år varit god. Målet är att sjukfrånvaron ska vara lägre än 3,5 procent 2015. För 2012 uppgick den totala sjukfrånvaron till 4,1 (4,0), vilket är andra året i rad som Setra ser en negativ trend vad gäller utvecklingen av måtalet. År 2010 var den totala sjukfrånvaron 3,7 procent.

## Frisk i Setra

Mot bakgrund av den ökade sjukfrånvaron har Setra inför 2013 startat upp projektet "Frisk i Setra". Projektet syftar till att minska sjukfrånvaron, effektivisera processerna vid rehabiliteringsärenden och öka frisknärvaron på arbetsplatserna. Bland annat kommer produktionsenheterna beredas möjlighet till hälsodiplomerings.

Som industriföretag står Setra ständigt inför utmaningen att öka effektiviteten genom ny teknik och nya arbetsätt. Att under detta utvecklingsarbete ha högt fokus på medarbetarnas hälsa ser Setra som mycket centralt.

Idrottsföreningen Setra Sports Club uppmuntrar till såväl individuella tävlingar och motionslopp som till lagtävlingar. Föreningen är öppen för samtliga medarbetare i koncernen och ger en möjlighet att representera Setra i sportsliga sammanhang.



# Nyinvestering och säkerhet går hand i hand i Skinnskatteberg



Skinnskattebergs nya justerverk har inte bara utrustats med det senaste inom modern sågverksteknik. Även arbetsmiljö och säkerhetsfrågor sattes i fokus vid ombyggnationen.

**T**ill ljudet av trumpetfanfarer invigdes i slutet av oktober Setras Skinnskattebergs nya justerverk. Den nya anläggningen är utrustad med avancerad teknik så som FinScans kamerasortering och marknadens snabbaste paketläggare. Investeringen är en del av en strategisk framtids-satsning på sågverket där det tidigare justerverket varit i bruk sedan 1980-talet.

Samtidigt som nyinvesteringen genomförts har även säkerhetsfrågorna hamnat i fokus. Det nya justerverket är genomgående utrustat med skal-skydd så som grindar och berörings-skydd som slår av strömmen om någon kommer för nära rörliga maskindelar. Helt enligt EU:s CE-märkningskrav på förbättrad maskinsäkerhet.

– De nya säkerhetssystemen innebär ett helt nytt sätt att tänka för sågverksindustrin. Till en början var många i produktionen lite skeptiska och trodde att arbetet skulle bli omständligare. Men nu råder full acceptans, säger Pentti Lahtinen, systemansvarig och skyddsombud på Setras sågverk i Skinnskatteberg.

## Tror på färre olyckor

Pentti Lahtinen är nöjd med säkerhetsutrustningen i det nya justerverket. Han tror att branschen generellt är på väg mot en säkrare arbetsmiljö och hoppas att många olyckor kommer att kunna undvikas i framtiden.

– De nya systemen med berörings-skydd vid rörliga maskindelar är väl

genomtänkta och kommer att rädda liv, säger Pentti Lahtinen.

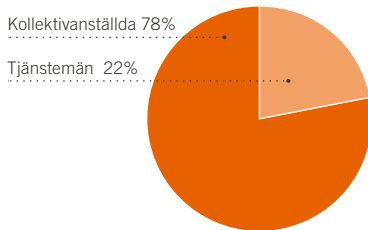
## Långsiktigt arbete

Setras miljöchef Kjell Eriksson har varit med sedan Setra började sin resa mot en säkrare arbetsmiljö och konstaterar att processen tagit mycket tid och krävt stora ekonomiska investeringar.

– Eftersom sågverksbranschen under lång tid släpade efter med säkerheten har det varit ett stort projekt att få allt på plats på bara några år. Men nu är de flesta av Setras enheter klara med investeringarna. Det nya justerverket är ett bra exempel på hur vi idag jobbar med säkerhetsaspekten tillsammans med leverantörerna redan från början av processen, säger Kjell Eriksson.



## Andel tjänstemän respektive kollektivanställda 2012



### Nyckeltal medarbetare

	Medel- antal anställda	Andel kvinnor, %	Medel- ålder, år
2012	966	14	48
2011	1 044	14	47
2010	1 121	13	46
2009	1 195	13	46
2008	1 400	14	45

### Ledarskap för långsiktig lönsamhet

En plattform för det eftersträvade ledarskapet i Setra:

- Affärsmässigt – att ha affären och lönsamheten i fokus
- Resultatinriktat – att sätta mål och följa upp
- Handlingskraftigt – att få saker att hända
- Utvecklingsinriktat – att våga tänka nytt
- Kommunikativt – att vara tillgänglig och trovärdig

# MEDARBETARE

Medarbetarnas engagemang och delaktighet behövs för att utveckla ett långsiktigt lönsamt företag. För att stärka ledarskapet och företagskulturen har en strategisk satsning på ledarskapsutveckling påbörjats.

Setra har en decentraliserad syn på ledning och styrning och den grundläggande filosofin är att beslut ska fattas på den nivå i företaget där den bästa kunskapen finns. På så sätt skapas förutsättningar för ett lokalt engagemang och ökad delaktighet i den dagliga verksamheten.

### Ledarutveckling

Ledarskapsplattformen ”Ledarskap för långsiktig lönsamhet”, utgjorde grunden när Setra under 2012 startade två nya interna ledarutvecklingsprogram. Det ena programmet, Affärsutvecklande Ledarskap (AUL), riktar sig till produktionschefer och liknande ledare med personalansvar. Ledare i Linjen (LIL), vänder sig till övriga arbetsledare, med eller utan personalansvar.

Under 2012 genomförde 35 ledare den interna utbildningen som, utöver att ge individen möjlighet att utvecklas i sin ledarroll, också ger ett internt nätverk och bygger och stärker företagskulturen. Satsningen fortsätter och målsättningen är att alla Setras ledare ska ha genomgått utbildningen inom 2-3 år.

### Medarbetarskap

Medarbetarskapet i Setra ska, precis som ledarskapet, kännetecknas av professionalism, engagemang och nytänkande. För att kunna ta ett medarbetaransvar krävs tydliga befogenhets- och ansvarsstrukturer och ett coachande ledarskap, som bland annat möjliggör för medarbetaren att ta ansvar för sin egen kom-

petensutveckling. Medarbetarsamtalet är ett viktigt verktyg för att utveckla medarbetarskapet.

Medarbetarundersökningen Setra-Ringen genomförs regelbundet med 12-18 månaders mellanrum för att ta reda på hur Setras medarbetare trivs i sin arbetssituation och för att få underlag för lokala förbättringsåtgärder. Dialogen kring hur arbetsplatsen kan fortsätta att utvecklas är central för att öka trivsel och motivation.

### Kompetensförsörjning

Medarbetarnas motivation och engagemang är avgörande för att nå långsiktig lönsamhet och tillväxt. Setra vill uppfattas som en attraktiv arbetsgivare, både av befintliga och framtida medarbetare.

Setra deltar regelbundet på arbetsmarknadsdagar vid universitet och högskolor och ser positivt på att studenter genomför praktikperioder och examensarbeten på företaget.

För att ytterligare stärka rekryteringsbasen för framtiden startade Setra under 2011/2012 ett traineeprogram. Två av de tre traineerna har under året fått nya positioner i Setra.

Medelantalet anställda för 2012 uppgick till 967 (1044). Andelen kvinnor var 14 (14) procent. Setra arbetar långsiktigt och målmedvetet för att öka antalet kvinnor, framför allt avseende ledar- och chefspositioner. Under 2012 externrekryterades åtta chefer, varav tre kvinnor.



# Ledarskap som skapar lust och engagemang



En ny satsning på ledarskapsutbildning ska ge Setras ledare inspiration och verktyg att utvecklas i sina roller. Målet är att stimulera och uppmuntra utveckling av ledarskapet och att ta det ett steg längre. En satsning som på sikt stärker både medarbetare och verksamhet.

Under 2011 drev Setra en intern process för att identifiera och tydliggöra vilket ledarskap som krävs för att nå de framtida affärsmålen. Resultatet blev plattformen "Ledarskap för långsiktig lönsamhet" och med den som bas startade sommaren 2012 en bred satsning på intern ledarutveckling.

– Syftet med ledarskapsutvecklingen är att skapa lust och engagemang till att vara ledare. Målet är att utbildningarna ska skapa en samsyn om vilken typ av ledarskap som ska gälla på Setra. Vi hoppas även att våra ledare ska utvecklas genom att dela med sig av sina erfarenheter, säger Fredrik Löfgren, personalchef på Setra.

## Specialinriktade utbildningar

Setra erbjuder två utbildningsprogram för ledare, Affärsutvecklande ledarskap

(AUL) och Ledare i linjen (LIL). AUL riktar sig till produktionschefer, underhållschefer och liknande, medan LIL vänder sig till övriga arbetsledare med eller utan personalansvar.

Målet med bägge programmen är att ge Setras ledare inspiration och verktyg för användning i vardagen samt möjlighet till att utvecklas i sin ledarroll. Utbildningarna syftar även till att ge konkret hjälp i situationer som uppkommer på arbetsplatsen och till att avdramatisera ledarrollen.

## Nöjda deltagare

Två medarbetare som deltagit i AUL är Patrik Larsson, produktionsledare i Vimmerby, och Jonas Lantz, produktionschef i Nyby. Båda är nöjda med utbildningen och ser med positiva

ögon på Setras satsning på ledarskap.

– Det som framförallt var bra var att alla deltagare jobbar inom Setra. Det gör att vi i många fall brottas med samma problematik och kan diskutera saker utifrån liknande referensramar, säger Patrik Larsson.

– De diskussioner och det erfarenhetsutbyte vi hade ger tips och råd som kan överföras till den egna vardagen. Det var dessutom bra att få tid att reflektera över nuvarande arbetssituation och hur vi vill jobba framåt på våra enheter, säger Jonas Lantz.



# Styrelse

## Michael Bertorp

Styrelseordförande  
sedan november 2012  
Medlem i Revisionsutskottet.  
Huvudsysselsättning:  
Rådgivare och styrelseuppdrag.



## Ulf Agerhill

Styrelseledamot  
sedan januari 2012.  
Medlem i Revisionsutskottet.  
Huvudsysselsättning:  
Styrelseledamot Mellanskog.



## Sture Karlsson

Styrelseledamot  
sedan 2011.  
Huvudsysselsättning:  
Vd Mellanskog.



## Per Matses

Styrelseledamot  
sedan januari 2012.  
Ordförande i Revisionsutskottet.  
Huvudsysselsättning:  
CFO Sveaskog.



## Per-Olof Wedin

Styrelseledamot  
sedan januari 2012.  
Huvudsysselsättning:  
Vd och koncernchef Sveaskog.



## Elinor Berglund

Arbetslagarrepresentant  
Styrelseledamot sedan 2009.  
Huvudsysselsättning:  
Kundservice.  
Anställd sedan 1989.



## Pontus Bohlin

Arbetslagarrepresentant  
Styrelseledamot sedan 2009,  
suppleant 2007–2009.  
Huvudsysselsättning:  
Sågverksarbetare.  
Anställd sedan 1984.



## Kenneth Fendinge

Arbetslagarrepresentant  
Styrelseledamot sedan 2007,  
suppleant 2003–2007.  
Huvudsysselsättning:  
Slipare.  
Anställd sedan 1991.



## Göran Sundqvist

Arbetslagarrepresentant  
Suppleant sedan 2009.  
Huvudsysselsättning:  
Hyveloperatör.  
Anställd sedan 2007.



## Revisor

### Martin Johansson

Öhrlings Pricewaterhouse Coopers AB  
Huvudansvarig revisor sedan 2009.  
Auktoriserad revisor sedan 1997.

Michael Bertorp valdes till ny styrelseordförande i samband med extra bolagsstämma den 27 november 2012.  
Han efterträdde Håkan Ahlqvist, ordförande i Setras styrelse sedan årsstämman 2009.





**Stefan Lundin**

Tillförordnad Vd och  
Ekonomidirektör  
Född 1957. Anställd 2002.  
Utbildning: Civilekonom.



**Lotta Löwhagen Lundberg**

HR & Kommunikationsdirektör  
Född 1960. Anställd 2006.  
Utbildning: Agronom med  
ekonomisk inriktning.



**Olle Berg**

Direktör Marknad och  
Affärsutveckling  
Född 1965. Anställd 1 feb 2013  
Utbildning: Ekonom.



**Pontus Friberg**

Direktör Affärsstöd  
Född 1962. Anställd 1993.  
Utbildning: Jägmästare.



**Jonas Björnståhl**

Affärsområdeschef Furu  
Född 1972. Anställd 2008.  
Utbildning: Jägmästare.



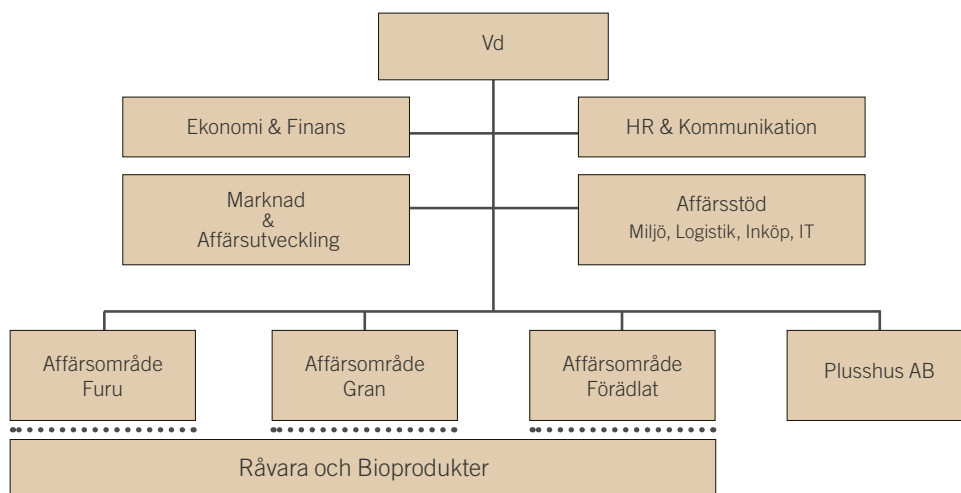
**Per Fredrikson**

Affärsområdeschef Gran  
Född 1959. Anställd 2006.  
Utbildning: Marknadsekonom.



**Johan Johannesson**

Affärsområdeschef Förädlad  
Född 1968. Anställd 2007.  
Utbildning: Skogsingenjör,  
industriell ekonomi.



Stefan Lundin utsågs till tillförordnad vd den 19 februari 2013 i samband med att Johan Padel lämnade Setra.  
Johan Padel tillträdde som vd den 1 augusti 2012 och efterträdde då Börje Bengtsson som gick i pension.

# Setra i siffror

MKR	2012	2011	2010	2009	2008
<b>Resultaträkning</b>					
Nettoomsättning	4 069	4 476	4 641	4 131	4 880
Övriga rörelseintäkter	27	42	33	45	64
<b>Summa intäkter</b>	<b>4 096</b>	<b>4 518</b>	<b>4 674</b>	<b>4 176</b>	<b>4 944</b>
Rörelsens kostnader	-4 027	-4 431	-4 311	-4 256	-5 088
Avskrivningar enligt plan	-129	-129	-137	-147	-148
Jämförelsestörande poster	-20	-	-92	-100	-85
<b>Rörelseresultat</b>	<b>-80</b>	<b>-42</b>	<b>134</b>	<b>-327</b>	<b>-377</b>
Finansnetto	-44	-43	-38	-55	-55
<b>Resultat efter finansiella poster</b>	<b>-124</b>	<b>-85</b>	<b>96</b>	<b>-382</b>	<b>-432</b>
Skatt	8	26	-29	97	120
<b>Årets resultat</b>	<b>-116</b>	<b>-59</b>	<b>67</b>	<b>-285</b>	<b>-312</b>
<b>Balansräkning</b>					
Immateriella anläggningstillgångar	144	145	150	189	169
Materiella anläggningstillgångar	824	882	735	987	1 060
Finansiella anläggningstillgångar	2	2	2	5	5
Uppskjutna skattefordringar	133	134	132	154	140
Omsättningstillgångar	1 236	1 468	1 992	1 339	1 524
Likvida medel	280	278	101	231	14
<b>Summa tillgångar</b>	<b>2 619</b>	<b>2 909</b>	<b>3 112</b>	<b>2 905</b>	<b>2 912</b>
Eget kapital	1 142	1 240	1 362	1 229	857
Uppskjutna skatteskulder	9	15	62	32	60
Finansiella skulder och räntebärande avsättningar	887	906	863	919	1 116
Rörelseskulder	581	748	825	725	879
<b>Summa eget kapital och skulder</b>	<b>2 619</b>	<b>2 909</b>	<b>3 112</b>	<b>2 905</b>	<b>2 912</b>
<b>Nyckeltal</b>					
Omsättningstillväxt, %	-9,1	-3,6	12,3	-15,3	-19,5
Rörelsemarginal, %	-2,0	-0,9	2,9	-7,9	-7,7
Nettomarginal, %	-2,8	-1,3	1,4	-6,9	-6,4
Operativt kapital, Mkr	1 708	1 847	2 051	1 917	2 188
Avkastning på operativt kapital, %	-4,5	-2,2	6,8	-15,9	-17,2
Avkastning på eget kapital, %	-9,7	-4,5	5,2	-27,3	-27,8
Soliditet, %	43,6	42,6	43,8	42,3	29,4
Finansiell nettoskuld, Mkr	607	627	808	680	1 094
Nettoskudsättningsgrad, %	53	51	59	55	128
Räntetäckningsgrad, ggr	neg	neg	3,2	neg	neg
Resultat per aktie, kr	-2,25	-1,15	1,29	-6,70	-9,89
<b>Kassaflöde och investeringar</b>					
Kassaflöde från den löpande verksamheten	100	199	-43	45	105
Investeringar i materiella anläggningstillgångar	96	79	84	46	224

## DEFINITIONER

**Omsättningstillväxt**  
Förändring av nettoomsättning jämfört med föregående år i procent.

**Rörelsemarginal**  
Rörelseresultat i procent av nettoomsättning.

**Nettomarginal**  
Årets resultat i procent av nettoomsättning.

**Operativt kapital**  
Balansomslutningen minskad med likvida medel, finansiella tillgångar samt icke räntebärande skulder och avsättningar.

**Avkastning på operativt kapital**  
Rörelseresultat i procent av genomsnittligt operativt kapital (baserat på periodens ingående och utgående balans).

**Avkastning på eget kapital**  
Årets resultat i procent av genomsnittligt eget kapital (baserat på periodens ingående och utgående balans).

**Soliditet**  
Eget kapital i procent av balansomslutningen.

**Finansiell nettoskuld**  
Räntebärande skulder och avsättningar minskade med likvida medel och kortfristiga placeringar.

**Nettoskudsättningsgrad**  
Finansiell nettoskuld dividerad med eget kapital.

**Räntetäckningsgrad**  
Rörelseresultat plus finansiella intäkter dividerat med finansiella kostnader.

**Resultat per aktie**  
Årets resultat dividerat med genomsnittligt antal aktier under året.

## ADRESSER

### HUVUDKONTOR

Setra Group AB  
Box 3027  
169 03 SOLNA

Besöksadress:  
Gårdsvägen 18

Telefon: 08-7050300  
Fax: 08-7050320  
E-post: info@setragroup.com

### AFFÄRSOMRÅDE FURU

Ledning Affärsområde Furu  
Setra Gustavsbro  
Box 223  
801 04 GÄVLE  
Telefon: 026-147800

Setra Kastet  
Box 430  
801 05 GÄVLE  
Telefon: 026-548000

Setra Malå  
Storgatan 75  
930 70 MALÅ  
Telefon: 0953-41400

Setra Nyby  
743 63 BJÖRKLINGE  
Telefon: 018-560800

Setra Skinnskatteberg  
Box 100  
739 22 SKINNSKATTEBERG  
Telefon: 0222-45200

Setra Vimmerby  
Hamra 140  
598 91 VIMMERBY  
Telefon: 0492-28300

### AFFÄRSOMRÅDE GRAN

Setra Heby (inkl ledning Affärsområde Gran)  
744 32 HEBY  
Telefon: 0224-36800

Setra Färila  
Snasbäcken  
820 41 FÄRILA  
Telefon: 0651-768100

Setra Hasselfors  
695 85 HASSELFORS  
Telefon: 0585-48500

### AFFÄRSOMRÅDE FÖRÄDLAT

Ledning Affärsområde Förädlad  
Setra Gustavsbro  
Box 223  
801 04 GÄVLE  
Telefon: 026-147800

Setra Långshyttan  
Amungsvägen 17  
770 70 LÅNGSHYTTAN  
Telefon: 0225-63500

Setra Rolfs  
Box 10154  
952 27 KALIX  
Telefon: 0923-73200

Setra Skutskär  
Box 37  
814 31 SKUTSKÄR  
Telefon: 026-279450

Setra Valbo  
Box 1061  
818 21 VALBO  
Telefon: 026-134660

M&S Softwood Ltd  
Estuary Road  
King's Lynn  
NORFOLK PE30 2HJ, UK  
Telefon: +44 1553 760071

### SÄLJKONTOR

#### UTANFÖR SVERIGE

##### Danmark

Setra Sales Denmark  
Box 204  
DK-7800 SKIVE  
Telefon: +45 97 51 3633

##### Storbritannien

Setra Sales UK  
11 St Mary's Court  
North Bar Within, Beverley  
EAST YORKSHIRE HU17 8DG, UK  
Telefon: +44 1482 870035

##### Tyskland

Setra Sales Germany  
Fuhlsbüttler Str. 139  
DE-223 05 HAMBURG  
Telefon: +49 170 921 1120

Setra Sales Germany  
Reichenberger str 5  
DE-912 07 LAUF  
Telefon: +49 170 921 1121

Setra Sales Germany  
Hauptstrasse 17  
DE-546 36 SEFFERWEICH B BITBURG  
Telefon: +49 172 801 6474

Setra Sales Germany  
Olen Hoff 8  
DE-272 83 VERDEN  
Telefon: +49 170 417 1184

##### Frankrike

Setra Sales France  
62 rue de Mer  
FR-76 400 FÉCAMP  
Telefon: +33 2 35 28 82 12

##### Spanien

Setra Sales Spain  
C/ Colombia 63, 4 B  
ES-28016 MADRID  
Telefon: +34 91 353 3920

##### Japan

Setra Group Tokyo Office  
4th floor, Shibakoen  
No 32 Mori Building  
3-4-30, Shibakoen  
Minato-ko  
TOKYO 105-0011  
Telefon: +81 3 5404 7560

##### AGENTER

##### Grekland

G X.Papachristou & Co O E  
125-127 Kifissias Ave  
11524 ATHENS  
Telefon: +30 2 106 925 086

##### Italien

Compagnia del Legno Srl  
Viale della Vittoria, 245  
IT-31029 VITTORIO VENETO TV  
Telefon: +39 0438 940433

##### Nordafrika/Tunisien

Setra Group  
c/o Mehdi Daldoul  
17 Rue Ibnarfa  
El Manzah 8  
2037 Ariana, TUNIS  
Telefon: +21 6 708 33 975

##### PLUSSHUS

Plusshus (Huvudkontor)  
Servicegatan 1  
931 76 SKELLEFTEÅ  
Telefon: 0910-714430

Plusshus  
Renholmen 105  
930 47 BYSKE  
Telefon: 0912-301 81

Plusshus  
Hantverkargatan 5  
681 42 KRISTINEHAMN  
Telefon: 0550-412731

Setra Group AB  
Box 3027  
169 03 SOLNA  
Tel 08-705 03 00  
info@setragroup.com

[www.setragroup.com](http://www.setragroup.com)

