

2013

DET HÄR ÄR SETRA

WOOD FÖR FIVE

# Innehåll

- 1 Hänt under året
- 2 Vd har ordet
- 4 Kort om Setra
- 6 Marknadsöversikt
- 8 Sågade trävaror
- 10 Byggprodukter
- 12 Byggsystem
- 14 Bioprodukter

- 16 Vårt hållbarhetsarbete
- 18 Vår råvara
- 20 Vår produktion
- 22 Vår arbetsmiljö
- 24 Våra medarbetare

- 26 Styrelse och koncernledning
- 28 Setra i siffror
- 29 Adresser



## Årsstämma

Årsstämma för Setra Group AB hålls onsdagen den 23 april 2014 kl 13.30 på Setras huvudkontor, Gårdsvägen 18 i Solna.

En digital version av "Det här är Setra" finns på [www.setragroup.com](http://www.setragroup.com). Där finns även Setras formella årsredovisning för 2013 publicerad.



Omslag: Modulbyggt klimatneutralt hotell vid Sänga-Säby konferensanläggning på Ekerö.  
Fotograf: Christian Ljung

# Hänt under året



- Setra redovisade för 2013 ett rörelseresultat på 107 (-80) Mkr, en resultatförbättring med 187 Mkr jämfört med 2012.
- Nettoomsättningen för helåret var oförändrad jämfört med föregående år och uppgick till 4 068 (4 069) Mkr.
- Medelantalet anställda minskade under året till 908 (966).
- Hannele Arvonen tillträdde som ny vd och koncernchef i oktober.
- En ny marknadsorganisation för sågade trävaror lades fast med fokus på fyra geografiska huvudområden: Skandinavien, Väst- & Centraleuropa, Nordafrika & Mellanöstern samt Asien & Nya marknader. I december öppnade Setra ett försäljningskontor i Guangzhou i södra Kina.
- Setras dotterbolag Plusshus har under året levererat flera större projekt. Bland annat ett radhusområde i Storstockholm, ett äldreboende i Nordnorge samt lågenergilägenheter till ett bostadsområde i Knivsta.
- Ett internt effektiviseringsprogram som syftar till att ytterligare stärka Setras konkurrenskraft har påbörjats.
- I december togs beslut om att investera i automatsortering på Färila sågverk. Fler sådana effektivitetshöjande investeringar planeras.

# Nyckeltal 2013

Rörelseresultat

**107 Mkr**

Nettoomsättning

**4 068 Mkr**

Medelantal anställda

**908**

Antal sågverk	9
Antal förädlingsenheter	3
Antal husfabriker	2
=	14

Produktion av sågade trävaror 2013

**1,6 milj m<sup>3</sup>**



# Vd har ordet

Med en kraftig resultatförbättring i bagaget har Setra en god startposition inför 2014. För att ytterligare stärka den långsiktiga konkurrenskraften kommer vi att fortsätta vårt interna förbättringsarbete, fokusera på ökad förädling och arbeta vidare med att utveckla en värderingsstyrd organisation.

Det är med glädje jag konstaterar att Setra hade en mycket positiv resultatutveckling under 2013. För helåret redovisade Setra ett rörelseresultat på 107 (-80) Mkr, en resultatförbättring med 187 Mkr jämfört med 2012. Nettoomsättningen var oförändrad och uppgick till 4 068 (4 069) Mkr.

## **Kraftig resultatförbättring**

Resultatförbättringen jämfört med föregående år beror på en kombination av högre marknadspriser och lägre kostnader. Ett offensivt marknadsarbete tillsammans med ett internt effektiviseringsprogram som syftar till att sänka kostnader och begränsa kapitalbindningen pågår. I december beslutade vi att investera i automatsortering på Färila sågverk och fler sådana effektivitetshöjande investeringar planeras.

Kassaflödet från den löpande verksamheten uppgick till 262 (100) Mkr och av detta genererades 171 Mkr via resultat och 91 Mkr genom minskat rörelsekapital. Setra har under året ytterligare stärkt sin finansiella ställning och netto-skuld-sättningsgraden har sänkts till 33 (53) procent.

Storbritannien och Japan är de exportmarknader som utvecklats starkast under året. Marknaderna i Mellanöstern och Nordafrika, som svarar för omkring 20 procent av Setras totala omsättning, har varit stabila. En marknads-satsning på Sydostasien har gjorts under året och sedan december har Setra egen representation på plats i Kina.

## **Samlar kompetens inom förädling**

För att ytterligare stärka erbjudandet av förädlade träprodukter för byggande och boende har vi skapat ett nytt affärsområde, Byggprodukter & Byggsystem. Det har skett genom en sammanslagning av verksamheterna inom

dotterbolaget Plusshus och det tidigare affärsområdet Förädlade Trävaror.

Att öka förädlingsgraden är en del av vår framtida strategiska inriktning och den förändring vi nu genomför skapar förutsättningar för att tillvarata och utveckla nyttan av vår samlade kompetens inom byggande och boende. Setra ska erbjuda kundnytta genom att vara den mest effektiva leverantören i hela värdekedjan, från sågade och hyvlade träprodukter till högkvalitativa prefabricerade bostäder.

## **Värdefulla bioprodukter**

I takt med att konkurrensen om den förnybara träfibern ökat har Setras bioproduktsaffär växt i betydelse och därmed också behovet att synliggöra verksamheten som en egen affär. Försäljningen av bioprodukter som flis, spån och bark svarade under 2013 för 16 procent av Setras omsättning och är en viktig del av vårt kunderbjudande. Detta faktum, tillsammans med råvaruinköpsens betydelse för Setras totalaffär, är bakgrunden till att Bioprodukter & Råvara som tidigare legat inom affärsområde Sågade Trävaror nu organiserats som en koncernfunktion.

## **Värderingsstyrd organisation**

Att stärka vårt varumärke och utveckla en företagskultur som bygger på gemensamma värderingar har vi identifierat som en viktig framgångsfaktor för att öka Setras långsiktiga konkurrenskraft. Under arbetsnamnet "Ett Setra" startade vi under 2013 en process med syfte att långsiktigt utveckla en värderingstyrd organisation. Jag har stor respekt för att det tar tid att införa ett värderingsstyrt arbetssätt, men när vi nått dit ska beslut och agerande som grundar sig på våra värderingar – engagemang, nytänkande och ansvar – vägleda

”Det finns  
våldigt många  
positiva aspekter med  
att bygga i trä och vi på  
Setra ska lyfta fram  
dessa mervärden  
än mer”

oss i det dagliga arbetet med att vidareutveckla Setras affärer. Det är min övertygelse att i en värderingsstyrd organisation fattas bättre och klokare beslut.

#### Ledarutveckling

Vår strategiska satsning på att utveckla ledarskapet i Setra fortsätter. Drygt 80 procent av våra ledare har under de senaste 18 månaderna genomfört något av våra två interna ledarutvecklingsprogram. Utöver att ge individen möjlighet att utvecklas i sin ledarroll, ger utbildningen också ett internt nätverk som bidrar till att bygga och stärka vår företagskultur.

#### Framtidens material är trä

Jag tror på en positiv framtid för trä som material. Vi har en bra råvara samt god kompetens som kan vidareförädla den och resultatet är en förnybar produkt. Det finns väldigt många positiva aspekter med att bygga i trä och det gäller att lyfta fram dessa mervärden än mer. Jag tror att om vi lyckas marknadsföra trä på rätt sätt så har vi alla möjligheter att säkra en framskjuten position för trä som framtidens material.

Solna i mars 2014

*Hannele Arvonen*

Hannele Arvonen  
Vd och koncernchef



# Kort om Setra

Setra är ett av Sveriges största träindustriföretag och en ledande aktör i Europa. Vi erbjuder produkter i hela värdekedjan från sågade och förädlade trävaror till nyckelfärdigt boende. Vi levererar också bioprodukter för produktion av bland annat värme, energi och pappersmassa.

Setra har cirka 900 medarbetare och omsätter 4 miljarder kronor. Omkring 60 procent av försäljningen utgörs av export till Europa, Nordafrika, Mellanöstern och Asien. Våra kunder finns främst inom bygg- och träindustri.

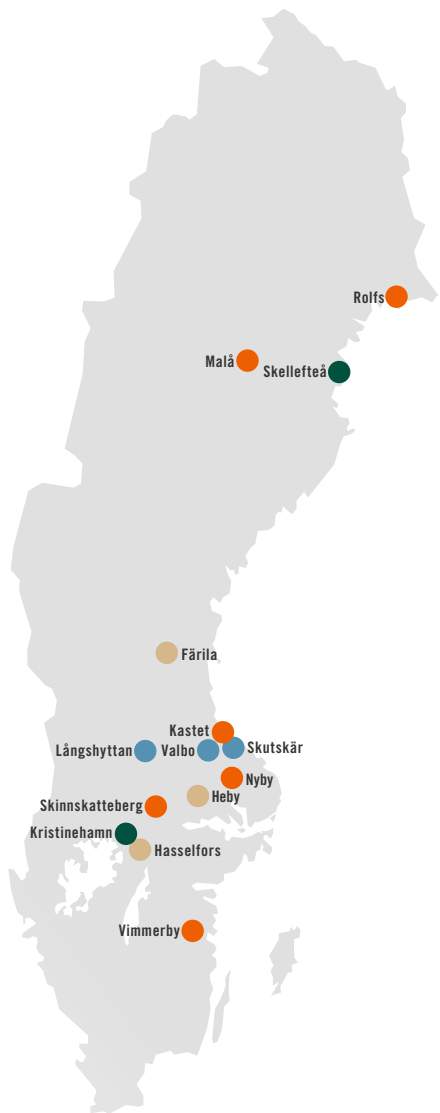
I koncernen ingår nio sågverk, tre förädlingsenheter och två husfabriker. Två av sågverken, Malå och Rolfs, har integrerad sågning och hyvling. Egna säljkontor finns i Storbritannien, Tyskland, Frankrike, Spanien, Japan och Kina.

Sågade trävaror utgör den största andelen av Setras försäljning. I det förädlade sortimentet av trävaror ingår byggprodukter som limträ, massiva trägolv, fasadpanel, innerpanel, trall och utegolv. Industriellt trähusbyggande erbjuds genom dotterbolaget Pluss-hus. Prefabriceringsgraden är hög och boendetyperna omfattar bland annat gruppbyggda småhus och radhus,

lägenheter, hotell, äldreboenden och olika typer av förtätningar och påbyggnationer. Bioprodukter som flis, spån och bark uppstår i såg- och hyvelprocesser och efterfrågas bland annat av energisektorn och pappers- och massaindustrin.

Råvaran i Setras produktion utgörs av högkvalitativ svensk furu och gran som huvudsakligen kommer från skogsområden kring sågverken. All råvara som köps in uppfyller kraven på kontrollerad råvara, vilket innebär att ursprunget är känt och uppfyller grundläggande hållbarhetskrav enligt skogs-certifierings-systemen FSC® och PEFC.

Setra ägs till 50 procent av Sveaskog, Sveriges största skogsägare, och till 49,5 procent av skogsägarföreningen Mellanskog. Övriga cirka 1 500 mindre aktieägare har tillsammans omkring en halv procent av aktierna i företaget.



## Produktionsenheter

Antal anställda per enhet 2013

### ● Furusågverk

Kastet	70
Malå*	80
Nyby	70
Rolfs*	75
Skinnskatteberg	75
Vimmerby	60

\*Integrerad sågning och förädling. Vid Rolfs sågas även en viss andel gran

### ● Gransågverk

Färila	50
Hasselfors	90
Heby	80

### ● Förädlingsenheter

Långshyttan	45
Skutskär	30
Valbo	25

### ● Husfabriker

Kristinehamn	25
Skellefteå	25

## Setra = Svenskt Trä

Setra bildades hösten 2003 genom ett samgående mellan Mellanskog Industri AB och AssiDomän Timber Holding AB. Syftet var att skapa en drivande kraft i den industriella utvecklingen av en modern träindustri.

Namnet Setra tog koncernen i januari 2004. Namnets första del, SE, talar om att företaget har sitt ursprung i Sverige. Namnets andra del, TRA, står för verksamhetens inriktning: trä. Setra = Svenskt Trä.

Även om Setra är ett ungt företag är rötterna i den svenska träindustrin djupa. De äldsta sågverken i koncernen är över 100 år och generationer av gedigen kunskap och erfarenhet har drivit verksamheten framåt.

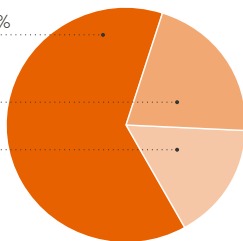


"Wood for Life" är Setras varumärkeslöfte och en sammanfattning av vad Setra står för och strävar mot. "Wood for Life" speglar visionen att bidra till en hållbar utveckling genom ökad användning av det förnybara materialet trä.

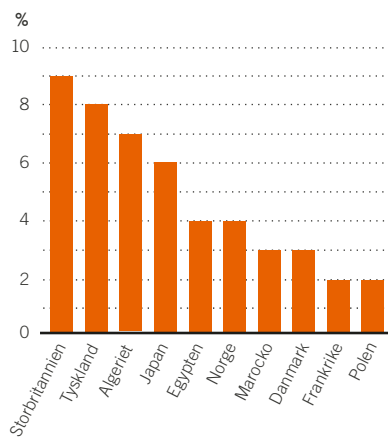


### Koncernens nettoomsättning per affär 2013

Sågade trävaror 63%  
Byggprodukter & Byggsystem 21%  
Bioprodukter 16%

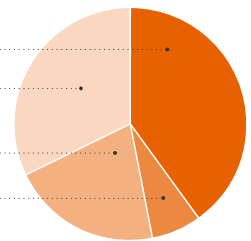


### Setras 10 största marknader utanför Sverige, andel av nettoomsättningen 2013



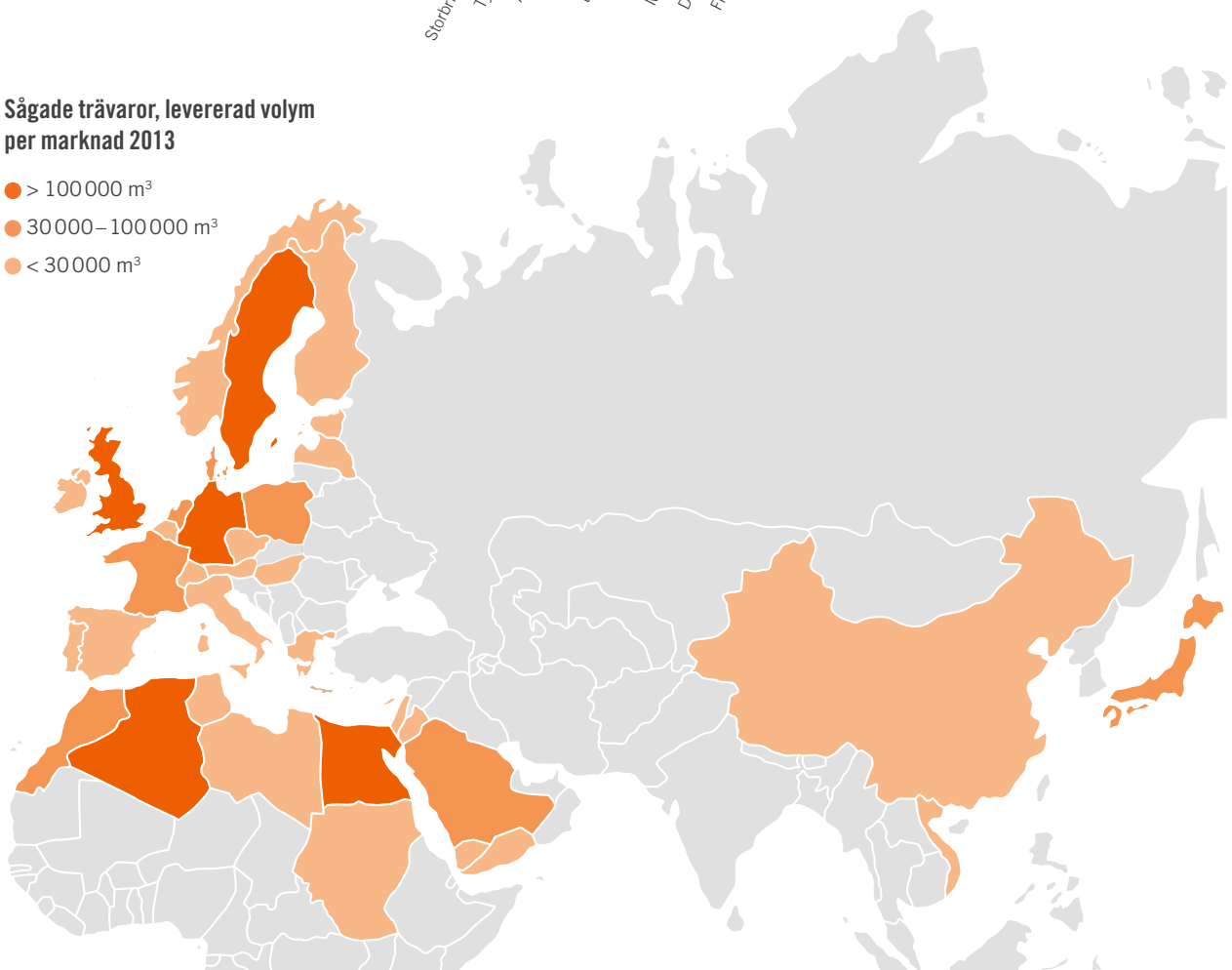
### Koncernens nettoomsättning per marknad 2013

Sverige 40%  
Europa 32%  
Nordafrika/  
Mellanöstern 21%  
Asien 7%



### Sågade trävaror, levererad volym per marknad 2013

- > 100 000 m<sup>3</sup>
- 30 000–100 000 m<sup>3</sup>
- < 30 000 m<sup>3</sup>



# Marknadsöversikt

Marknaden för sågade trävaror är global. Även om huvuddelen av Setras försäljning sker i Europa, Nordafrika och Mellanöstern är utvecklingen i stora konsumtionsländer som USA, Japan och Kina avgörande för balansen på trävarumarknaden.

Omkring 60 procent av Setras omsättning kommer från försäljning på marknader utanför Sverige. Beroendet av utvecklingen på den globala trävarumarknaden är därför betydande.

## Europa

Efter en svag inledning på året ökade trävarukonsumtionen på de flesta europeiska marknaderna under 2013. Den mest markanta konsumtionsökningen stod Storbritannien för med en ökad nybyggnation på närmare 40 procent jämfört med 2012. Också i Tyskland var trävarukonsumtionen svagt stigande under de tre sista kvartalen. Även om konsumtionen på den svenska marknaden ökade under andra halvåret är byggandet generellt för lågt för att en bra nivå på träkonsumtionen ska kunna upprätthållas. Den försiktigt uppåtgående trenden i Europa, i kombinationen med en relativt stabil produktionstakt, har medfört en god balans mellan utbud och efterfrågan på marknaden.

## Japan

Nybyggnationen, och därmed konsumtion av trävaror, ökade i Japan under hela 2013. Ökningen har flera förklaringar. Det handlar dels om en generell ökad aktivitet i den inhemska ekonomin och den pågående återuppbyggnaden av de tsunamidrabbade områdena, dels om ökad aktivitet inför införandet av en ny konsumtionsskatt i april 2014. För att undvika den kommande skattehöjningen har planerat bostadsbyggande tidigare lagts vilket medfört att orderingången på bostäder under hela året legat på mycket höga nivåer. Nybyggnationen för 2013 landade på närmare 1 miljoner enheter, varav cirka 60 procent trähus, jämfört med 860 000 enheter 2012. Med hänsyn

till bristen på kvalificerad byggarbetskraft kan nybyggnationen under 2013 antas vara mycket nära maximal nivå.

## Kina

Importen av sågade trävaror till Kina, främst från Ryssland och Kanada, fortsatte att öka under 2013. Ett genombrott för den europeiska exporten, speciellt från finska och svenska producenter, får anses ha skett under året. Exporten från Europa till Kina uppgick till närmare 1 miljon kubikmeter, vilket är betydligt mer än de knappa 400 000 kubikmeter som exporterades 2012. Byggkonjunkturen i Kina är fortsatt god. Nybyggnationen ligger på cirka 25 miljoner enheter per år vilket betyder att Kina idag är den näst största träkonsumenten i världen efter USA.

## Nordafrika och Mellanöstern

Trots den politiska turbulens som fortsatt råder i vissa länder har marknaderna i Nordafrika och Mellanöstern generellt varit stabila, eller ökande, under 2013. I Egypten minskade leveranserna från svenska producenter kraftigt under årets fem första månader, främst beroende på brist på USD. Marknaden i Saudiarabien påverkades bland annat av ändrade lagar för gästarbetare, vilket medförde brist på byggnadsarbetare till många stora projekt och minskad efterfrågan. Svenska och finska producenter fortsätter att flytta fram sina positioner i regionen.

## USA

Efter en ökning under årets första månader stagnerade den amerikanska nybyggnationen något under andra halvåret. ROT-marknaden var dock fortsatt stark under hela året. Under 2013 byggdes cirka 950 000 nya hus på den amerikanska marknaden, vilket är

en kraftig ökning från de 450 000 som var bottennoteringen vid finanskrisen 2007. Fortfarande ligger produktionen långt under det demografiska behovet av cirka 1,7 miljoner hus per år. Under 2014 förväntas nybyggnationen öka och nå 1,1–1,3 miljoner hus. Detta kommer sannolikt medföra en ökad export från Europa eftersom de kanadensiska producenterna, på grund av insektsskadade skogar, inte kommer ha tillgång till samma mängd råvara som tidigare. Det är dock osäkert om den europeiska exporten till USA kommer att nå volymer som kan påverka den totala balansen under 2014.

### Skeppningsmärken

### Kvalitet



O/S



V



VI



O/S+V



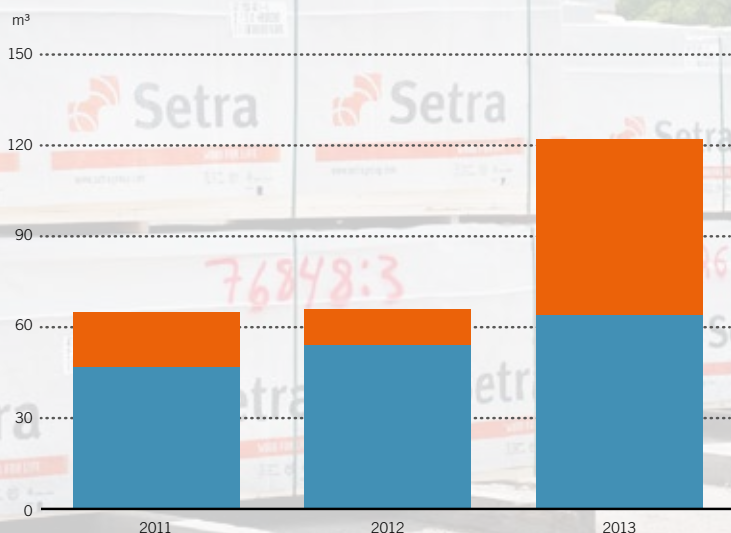
O/S+V+VI

Setras skeppningsmärke Royal är väletablerat och har högt anseende på exportmarknaden. Det har använts sedan 1943 och fungerar än idag som kvalitetsgaranti för virke, kundservice och logistik.



### Setras försäljningsutveckling i Asien och Östeuropa 2011–2013

- Asien
- Östeuropa



## Offensiv satsning på nya marknader

Det har varit ett intensivt marknadsår för Setra. En ny organisation har etablerats för att stärka och utveckla Setras kundrelationer. Större tyngd har lagts på de snabbt växande marknaderna i Asien och Östeuropa.

Setras marknadsorganisation arbetar idag inom fyra geografiska huvudområden: Skandinavien, Väst- & Centraleuropa, Nordafrika & Mellanöstern, samt Asien & Nya marknader.

–Vi har under året fördelat om resurser för att stärka Setras position på nya marknader. Vår kompetens har stärkts och vi har ökat flexibiliteten för att snabbare kunna tillgodose efterfrågan på marknader som visar en starkare tillväxttakt, berättar Olle Berg, marknadsdirektör i Setra.

Samtidigt som arbetet på Setras etablerade marknader i Europa, Nordafrika och Mellanöstern fortsätter har ökat fokus lagts på asiatiska marknader som Japan, Kina, Vietnam och Sydkorea. Den goda efterfrågan i Japan har dels mötts med ökad export av limträ från Setras anläggning i Långshyttan, dels genom ytterligare längdanpassningar av sågade produkter för den japanska limträindustrin.

I december 2013 etablerade Setra ett försäljningskontor i Guangzhou i södra Kina för att komma närmare marknaden

och för att få ökad förståelse för de behov som de kinesiska kunderna har.

–Försäljningsvolymerna för sågade trävaror på de asiatiska marknaderna har ökat rekordartat och vi ser en långsiktig stark konsumtion som vi idag är väl positionerade för att möta, säger Olle.

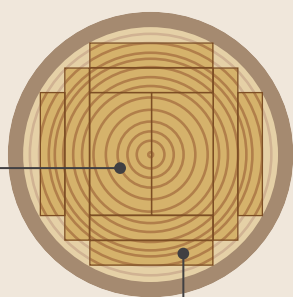
Tidigare års bearbetning av de för Setra mer näraliggande, men relativt nya, marknaderna i Östeuropa har under året börjat ge effekt. Volymerna till dessa marknader, framför allt till Polen och Estland, har fortsatt att växa under 2013. Den polska marknaden kommer att få fortsatt hög prioritet då det är en närliggande marknad med stor befolkning och god tillväxtpotential.

–I Polen finns gedigen tradition och kunskap kring träanvändning. Vår försäljning riktar sig främst till den träbearbetande möbelindustrin, men den polska bygghandeln är också ett intressant segment där det finns stor potential för förädlade interiöra och exteriöra produkter, berättar Olle.

## Produktion per sågverk 2013, m<sup>3</sup>

Hasselfors	278 000
Skinnskatteberg	235 000
Heby	234 000
Kastet	220 000
Nyby	172 000
Malå	166 000
Färila	124 000
Vimmerby	123 000
Rolfs	84 000
<b>TOTALT</b>	<b>1 636 000</b>

### Vad är det för skillnad på en plank och en bräda?



**Plank** sågas ur stockens centrumdel och har en tjocklek som är minst 32 mm.

**Bräda** sågas ur stockens yttre del och har en tjocklek som är mindre än 32 mm.



# SÅGADE TRÄVAROR

Trävaror i gran och furu är viktiga exportprodukter. Marknaden är global och av Setras totala produktion av sågade trävaror säljs drygt 70 procent utanför Sverige.

Setras sågade trävaror säljs på en internationell marknad. De största och viktigaste marknadsområdena är Europa, Nordafrika, Mellanöstern och Asien. År 2013 blev framför allt ett genombrott för Setras försäljning i Asien och under året öppnades ett eget försäljningskontor i Kina. I Japan har Setra sedan lång tid varit etablerade.

Volyymmässigt går omkring 30 procent av de sågade trävarorna till den svenska marknaden, inklusive interna leveranser till den egna vidareförädlingen.

### Furu och gran

Furu används framför allt för produktion av synliga träprodukter som golv, fönster och dörrar. En stor del av Setras furuprodukter går till möbelindustrin i form av specialtorkade produkter. Andra viktiga kunder är olika träindustrier som efterfrågar komponenter, samt hyvlerier som vidareförädlar den sågade furun till bland annat lister, paneler, golv och tryckimpregnerade produkter.

Gran klarar höga hållfasthetskrav och används på grund av sina specifika egenskaper främst som konstruktionsvirke. Men granprodukter lämpar sig även väl för synliga användningsområden som exempelvis paneler. Kunderna utgörs till största del av olika träindustrier och hyvlerier som bearbetar den sågade granråvaran ytterligare innan den når slutkonsument. Limträfabriker, husfabriker samt

tillverkare av emballage är andra stora kundgrupper. Interna leveranserna är viktiga och furu och gran från Setras sågverk används som råvara i koncernens egen vidareförädling.

### Nio sågverk

Setras nio sågverk är specialiserade och inriktade mot produktion av antingen furu- eller granprodukter. De sex furusågverken – Skinnskatteberg, Kastet, Nyby, Malå, Vimmerby och Rolfs – har en sammanlagd årlig produktion på 1 miljon kubikmeter. Setra Rolfs, utanför Kalix, sågar även viss andel gran. Både på Rolfs och Malå är sågprocessen integrerad med egen vidareförädling.

De tre gransågverken – Hasselfors, Heby och Färila – producerar tillsammans omkring 640 000 kubikmeter per år.

Samtliga sågverk är certifierade mot skogs certifieringssystemen FSC och PEFC.

Inom Setras produktionsenheter pågår ett omfattande effektiviseringsarbete som syftar till att sänka kostnader, begränsa kapitalbindningen och ytterst öka den långsiktiga konkurrenskraften. Investeringen i automatsortering som genomförts på Skinnskatteberg sågverk har gett god effekt under året. I december togs beslut om att även investera i en effektivitetshöjande automatsortering på Färila sågverk.





Setras nya försäljningsrepresentant, Flora Chen, på besök i en tavelramsfabrik i sydöstra Kina.

## Med blicken mot Kina

Med en befolkning på 1,4 miljarder, minimal inhemsk virkesproduktion och förbättrad välfärd har Kina seglat upp som en allt hetare marknad för svenskt trä. Setra satsar nu stort på ökade kinesiska affärer med egen representation på plats.

**D**e senaste 30 årens ekonomiska reformer och utveckling har lett till generell välståndsökning för stora delar av Kinas befolkning. Höjda inkomster medför växande inhemsk konsumtion och Kina är idag på god väg att bli världens största konsumtionsmarknad. Redan idag är landet världens näst största konsument av trävaror.

Ryssland, Kanada, Chile och Nya Zeeland är sedan länge etablerade på den kinesiska trämarknaden. Nu har även Sverige vaknat, liksom kinesernas intresse för de svenska barrträdslagen.

– De kinesiska kunderna gillar det ljusa svenska träets utseende och de vet att produkterna håller hög kvalitet. Dessutom är prisnivån relativt stabil och svenska leverantörer ses som pålitliga, förklarar Flora Chen, Setras nya representant i Kina.

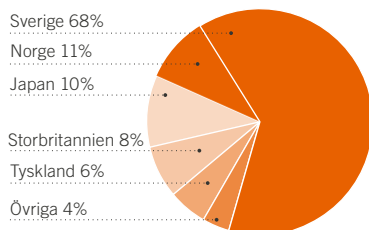
Även om Setras blickar varit riktade mot Kina under ett par års tid var det först under 2013 som affärerna verkligen

började ta fart. Enligt branschorganisationen Skogsindustrierna omfattade den svenska virkesexporten till Kina cirka 400 000 kubikmeter under 2013. Prognosen för 2014 pekar på närmare en fördubbling av den siffran. Samtidigt ökar Skogsindustriernas verksamhetsgrupp Svenskt Trä sitt fokus på Kina under 2014, med ett flertal riktade aktiviteter på plats.

– Det händer enormt mycket i Kina just nu, och det händer snabbt. Även om det är svårt att sätta sig på längre sikt kan vi konstatera att den kinesiska marknaden har potential att förändra hela träindustrin. Nu gäller det att positionera sig och vara med när det händer, säger Henrik Bertilsson, försäljningschef Asien & Nya marknader

Idag köper Kina främst sågade trävaror, vilka de själva förädlar till möbler, trall och inredning, samt använder till konstruktion. När det kommer till barnmöbler är svenska träslag extra populära, då kineserna gillar att Sverige står för ett naturligt och hållbart skogsbruk.

## Setras marknader för förädlade trävaror, andel av levererad volym 2013\*



\*Inklusive internleveranser.

### Produktion per förädlingsenhet 2013, m<sup>3</sup>

Skutskär	100 000
Valbo	46 000
Långshyttan	38 000
<b>TOTALT</b>	<b>184 000</b>



# BYGGPRODUKTER

Huvuddelen av Setras förädlade träprodukter säljs till svensk bygghandel. I sortimentet ingår bland annat limträ, panel och massiva trägol. Lättanvända produkter med högre förädlingsgrad efterfrågas i allt högre grad.

Svensk byggvaruhandel är den största försäljningskanalen för Setras byggprodukter, men många produkter går också till olika industrikunder och byggföretag, som exempelvis Setras dotterföretag Plusshus. Drygt 30 procent av den producerade volymen säljs på export.

Limträ är en viktig exportprodukt och säljs bland annat till Japan, Storbritannien och Italien. Traditionellt tillverkas limträ i gran, men efterfrågan på limträ i furu har ökat under året. Golv och panel är andra exempel på förädlade exportprodukter.

Råvaran till Setras förädlade trävaror består av sågad furu och gran och kommer huvudsakligen från koncernens egna sågverk. Flertalet produkter kan erbjudas som FSC- eller PEFC-certifierade.

### Tre svenska förädlingsenheter

Setra har tre renodlade svenska förädlingsenheter – Långshyttan, Valbo och Skutskär – samt dotterbolaget M&S Softwood i Storbritannien, som specialanpassar produkter för den engelska byggvarumarknaden. Förädling sker även vid Setras sågverk i Malå och Rolfs.

Limträfabriken i Långshyttan producerar både standardbalkar till bygghandeln och objektsanpassade limträlösningar för byggföretag. Hyvleriet i Valbo är inriktat på produktion av

paneler, golv och byggträ. Hyvleriet i Skutskär producerar byggträ, ytterpaneler och tryckimpregnerat virke. I Skutskär finns även en anläggning för ytbehandling av fasadpanel.

### Lättanvända produkter

Byggvaruhandelns kunder fortsätter att efterfråga lättanvända produkter med högre förädlingsgrad. Setra Fasadpanel är exempel på en produkt som möter detta behov. Panelen är industriellt målad i en kontrollerad process vilket säkerställer en hög kvalitet. Eftersom den är färdigmålad vid leverans, kan den monteras året om och är tidsbesparande och kostnadseffektiv vid såväl nybyggnation som panelbyte. Ett nytt sortiment av massiva trägol har lanserats under året och ett breddat utbud av utegolv och trall har tagits fram. Limträ fortsätter att ta marknadsandelar på den svenska marknaden.

Omstruktureringen inom den internationella byggvaruhandeln fortsätter. En ökad koncentration, med färre och större kedjor, leder till förändrade inköpsmönster och ställer nya krav på sortiment och distribution. Setra erbjuder samleveranser av produkter från våra förädlingsenheter, vilket innebär snabba och kostnadseffektiva lösningar för kunder med begränsade lagringsmöjligheter.





Setras kundansvarige Lars Eriksson tittar på golvprover tillsammans med Stefan Bohman på Beijer i Södertälje.

## Kunskap som skapar kundvärde

Med större kännedom kan konsumenterna göra klokare val. Så resonerar Setras golvexpert Lars Eriksson som under hösten varit på utbildningsturné bland Sveriges bygghandelsbutiker.

Lars Eriksson, säljare av Setras förädlade sortiment, har haft ett späckat höstschema. Under ett par månader har han besökt svenska bygghandelsbutiker från norr till söder för att sprida kunskap om massiva trägolv i allmänhet och Setras nya golvsortiment i synnerhet. Turnén är planerad att fortsätta under 2014.

– När det kommer till massiva trägolv är rätt kunskap jätteviktigt. Ett furu- eller ekgolv säljs inte genom en broschyr, kunden måste få en känsla för golvet. Därför är det väldigt viktigt att butikspersonalen kan produkten, säger Lars.

Det märks att Lars vet vad han pratar om. I snart 30 år har han jobbat inom träindustrin och golv är något av hans specialitet. Med ett vant lugn redogör han för vikten av att välja rätt råvara, hur ett massivt trägolv bäst monteras, förbehandlas med ytbehandling i hårdvaxolja och hur enkelt det färdiga trägolvet sköts.

Gensvaret från återförsäljarna har varit väldigt positivt. Ofta är det bygghandlarna själva som hör av sig och vill att Setra ska komma och utbilda.

– Golv är en väldigt stor produkt för oss och även om jag kände till det mesta sedan tidigare tycker jag att sådana här utbildningar är jättebra. Det ger större förståelse för produkten, vilket är viktigt när kunderna kommer med frågor, säger Stefan Bohman på Beijer i Södertälje.

En annan viktig kunskapspridare är de golvställ som under året placerats ut i bygghandelsbutikerna. Exponeringsställen ska ge en tydligare och mer överskådlig bild av Setras golvutbud och under 2014 kommer dessa att kompletteras med ställ för panel, trall och limträ. Exponeringsställen kommer även att synas runt om i den norska bygghandeln där Setra etablerar sig med nya återförsäljare under 2014.

## Typboenden:

- Gruppbyggda småhus
- Gruppbyggda radhus
- Lägenheter/hotell
- Äldreboende
- Påbyggnationer/Förtätning

## Liten ordlista

### Planelement

Plana prefabricerade byggelement som ytter- och innerväggar, bjälklag och takkassetter.

### Moduler

Kompleta prefabricerade volym-element med golv, tak och väggar. Väggbeklädnad, el- och VVS-installationer, köksinredningar, etcetera, är färdigmonterade vid leverans.

### Trälyftet

Setras industriella byggsystem för flervåningshus med moduler i semimassivt trä.

# BYGGSYSTEM

Setra erbjuder en rad lösningar för byggande och boende. Från specifika objektsanpassade konstruktioner i limträ till ett industriellt trähusbyggande med hög prefabriceringsgrad.

Limträ har mycket stor bärkapacitet och är ett konstruktionsmaterial som i förhållande till sin vikt är starkare än både betong och stål. Vid Setras limträfabrik i Långshyttan produceras limträ för både den svenska marknaden och för export. Den största delen av försäljningen på den svenska marknaden utgörs av objektsanpassade lösningar som säljs till byggföretag och industrikunder.

Setras dotterbolag Plusshus levererar kundanpassade boenden i trä med hög prefabriceringsgrad. Kunderna utgörs av kommersiella byggherrar, entreprenörer och exploatörer i främst Sverige och Norge. Tillverkning sker vid fabriken i Skellefteå och Kristinehamn. Båda enheterna är flexibla och har möjlighet att parallellt producera både planelement och moduler. Genom ett nära samarbete med Setras övriga produktionsenheter finns ett bra materialflöde. Plusshus Entreprenad arbetar med montage, både av företagets egna produkter och på uppdrag av externa byggherrar.

## Industriell process

Trä är mycket lämpligt i en industriell process då prefabriceringsmöjligheterna är stora. Det industriella byggandet innebär en säker produktionsmiljö,

både för material och för medarbetare, vilket ger en hög och jämn kvalitet på slutprodukten. Trä som material har utmärkta värmeisolerande egenskaper och lång livslängd, egenskaper som kommer väl till pass när det gäller bostäder med höga krav på lägre energiförbrukning. Dessutom medför trämaterialens låga vikt lägre transportkostnader. På byggarbetsplatsen lyfts och monteras moduler och volym-element snabbt och enkelt på plats, vilket bidrar till att korta byggtiden och minska etableringskostnaden.

## Potential för framtiden

För den svenska byggmarknaden var 2013 ett svagt år, även om viss återhämtning kunde skönjas under andra halvåret. Bland de större projekt som Plusshus levererade under året kan nämnas ett radhusområde i Storstockholm, ett äldreboende i Nordnorge och ett bostadsområde med lågenergilägenheter i Knivsta.

Inriktningen mot hög prefabriceringsgrad och snabbt montage har goda förutsättningar för en starkt position på marknaden. Stor potential finns i storstadsregionerna kring Stockholm och Oslo där det råder bostadsbrist och behovet av förtätning är stort.





## Knivsta växer med Trälyftet

Det industriella husbyggandet fortsätter att vinna mark i Sverige. I den växande kommunen Knivsta färdigställs nu ett nytt bostadsområde med moduler från Plusshus. De 40 lågenergi-lägenheterna är byggda enligt Setras patenterade byggsystem Trälyftet.

**M**itt i den växande regionen runt Stockholm-Uppsala ligger Knivsta. Kommunen har stora tillväxtambitioner och nybyggnation är en viktig del av framtidsplanerna. Under hösten 2013 påbörjades byggandet av ett nytt bostadsområde på gammal sågverksmark i Knivsta centrum. En av byggherrarna är TB Exploatering och de valde moduler från Setras dotterbolag Plusshus till sitt nya flerfamiljshus.

– Vi är stolta över att TB Exploatering valde moduler och totalentreprenad över grund från Plusshus. Samarbete har fungerat jättebra och vi är båda väldigt nöjda med resultatet, säger Hans Åkesson, försäljningschef på Plusshus.

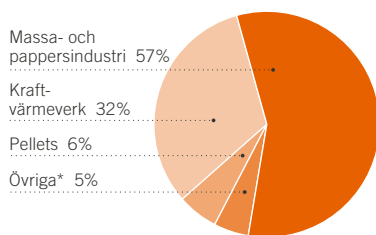
Första spadtaget till det nya Kvarteret Sågen togs i slutet av sommaren 2013 och monteringen av första etappen lägenheter blev klar under hösten. Andra etappen slutförs under våren 2014 och sammanlagt omfattar projektet 40 lägenheter. Husen har projekterats för 25 procent lägre energiförbrukning än gällande byggnorm och kan därmed betecknas som lågenergihus.

– Målet med kvarteret Sågen var att utveckla attraktiva lägenheter med tydlig miljöprofil och låg energiförbrukning, allt till en rimlig kostnad för bostadsköpare i olika åldrar. Försäljningen har varit en succé och är ett kvitto på att vi lyckats, säger Lars Kylin, vd på TB Exploatering.

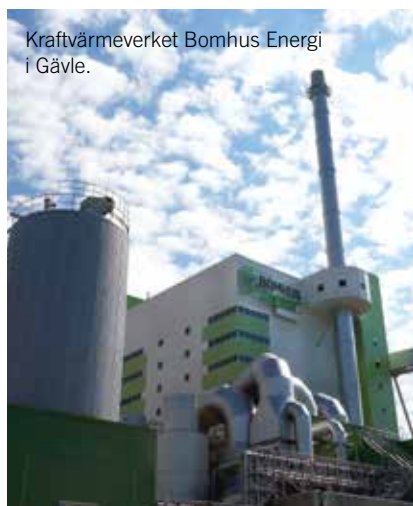
Samtliga lägenheter är uppförda med Trälyftet, Setras patenterade byggsystem för flervåningshus i trä. Modulerna är i semimassivt trä och till stor del byggda av limträ från Setra Långshyttan. Husens fasad är klädd med Setra Fasadpanel i jordnära färger, vilken sätts på plats redan i fabriken i Skellefteå och Kristinehamn. Även invändigt andas lägenheterna trä eftersom rummets väggar helt eller delvis är klädda med furupanel.

– Byggandet av Kvarteret Sågen visar verkligen hur flexibelt Trälyftet är och hur enkelt det kan anpassas efter varje kunds önskemål och behov, säger Hans Åkesson.

## Försäljning av bioprodukter per kundsegment 2013



\*Tillverkare av jordförbättring, spånskivor m.fl.



# BIOPRODUKTER

Under 2013 använde Setra 3,3 miljoner kubikmeter timmerråvara. Omkring halva denna volym sågades till brädor och plank, resten togs tillvara och såldes som olika typer av bioprodukter.

Bioprodukterna uppstår i såg- och hyvlingsprocesserna och utgörs huvudsakligen av råflis, torrflis, sågspån, bark och kutterspån. I takt med att konkurrensen om den förnybara träfibern ökat har också Setras bioproduktaffär vuxit och blivit allt större. Försäljningen av bioprodukter svarade 2013 för 16 procent av Setras totala omsättning. Verksamheten hanterar stora volymer och industriella flöden, vilket ställer krav på effektiva logistiklösningar.

De viktigaste kunderna för Setras bioprodukter finns inom massa- och pappersindustrin samt inom energisektorn. Försäljningen till bioenergi-marknaden fortsätter att öka. Massa- och pappersindustrin är dock sammantaget det största kundsegmentet och svarade under 2013 för 57 procent av omsättningen inom bioproduktaffären. Motsvarande siffra 2012 var 63 procent.

### Färska träfiber

Massa- och pappersindustrin efterfrågar stora mängder färska träfiber, cellulosafiber, för sin produktion. Råflis, som kommer från de yttre delarna av den färska stocken, är en viktig råvara i denna process. Massa- och pappersindustrin värdesätter bland annat sågverkens förmåga att leverera stora och jämna flöden av färska råvara. Det finns även kvalitetsaspekter som gör att råflis från timmerstockar är särskilt efterfrågad vid

pappers- och massatillverkningen.

En tydlig trend är att pappers- och massaindustrins efterfrågan på FSC-certifierad råvara fortsätter att öka. Av den totala volymen råflis som såldes under 2013 var 27 procent certifierad enligt FSC. Motsvarande siffra 2012 var 22 procent.

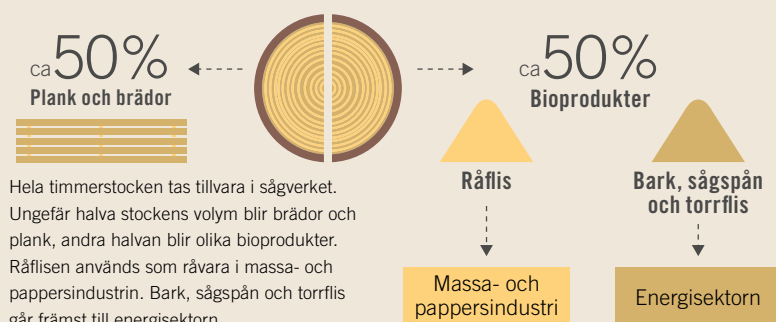
### Bioenergi

Kraftvärmeverken nyttjar sågspån, bark och torrflis som biobränsle i sin produktion. Torrflis, som utgörs av bortkapade bitar från torrt virke, har ett stort värde för kraftvärmeverken där flisens torrhet ofta är en förutsättning för att få mer fuktiga bränslen att brinna på ett optimalt sätt. De stora förbrukarna vill ofta ha en specifik fukthalt för att uppnå maximal nytta av inköpt bränsleråvara. Torrflisen är i regel en mindre, men mycket viktig, komponent i den totala bränslemixen.

Sågspån och kutterspån säljs även till pelletsindustrin. Starka mervärden för sågspån som pelletsråvara är dess renhet och det faktum att produkten kräver mycket liten bearbetning innan pelletering. Renheten är särskilt viktig eftersom slutkonsumenten av bränslepellets ofta har enkla förbränningsutrustningar.

Mindre volymer bark och hyvelspån säljs till producenter av djurstro, jordförbättring och träfiberskivor. Vid Setras hyvleri i Valbo finns en anläggning för paketering av spånballar till häststro.

### Hela timmerstocken tas tillvara







Jan Hedberg, skogbränsleinköpare på Fortum Värme, Lotta Thedéen, miljöchef på Setra, och Nadja Pilpidou, miljöcontroller på Fortum Värme, bland biprodukterna på kraftvärmeverket i Märsta.

## Bioprodukter sprider värme i Stockholmshemmen

För Fortum Värme har miljöfrågan hög prioritet när avtal ska skrivas med nya bränsleleverantörer. Setra är en av de biproduktsleverantörer som bidrar till att stockholmarnas hem kan värmas upp utan fossila bränslen.

**F**ortum Värme samägt med Stockholm stad använder årligen mer än 350 000 kubikmeter flis, bark och spån för att förse stockholmarna med el och värme. Varje vecka rullar 10–40 lastbilar fullastade med bioprodukter från Setra Heby och Setra Nyby in på Bristaverket i Märsta. Biprodukterna hamnar sedan i pannan på Fortum Värmes bioeldade kraftvärmeverk.

I Värtahamnen i Stockholm är bygget av ett nytt bio-bränsleeldat kraftvärmeverk i full gång. Planen är att det koeldade kraftvärmeverket på sikt ska fasas ut med hjälp av bioprodukter, förhoppningsvis även från Setra.

Fortum Värme har en koldioxidneutral produktion som mål till år 2030 och där spelar de förnybara bränslena en betydande roll. Biobränslet minskar fossilberoendet, men miljökraven på biprodukterna sänks inte för det.

– Som stor förbrukare av skogsvaror vill vi stödja en hållbar utveckling inom skogsbruket och därför är det viktigt att ställa krav på våra leverantörer, säger Nadja Pilpidou, miljöcontroller på Fortum Värme.

Fortum Värme har valt att formulera sin egen kravspecifikation vilken ingår som en del av avtalen som skrivs med leverantörer. Kraven liknar certifieringssystemet FSC:s krav på kontrollerad råvara, men trots att Fortum är medlem i FSC har de valt att formulera egna riktlinjer med hjälp av Världsnaturfonden.

– För oss är det viktigt att ställa krav och våra riktlinjer är noga framtagna i samarbete med bland annat den ideella sektorn. Vi har en uppförandekod och gör våra egna riskanalyser och kontroller utifrån den, berättar Nadja.

Setras råvaru- och biproduktschef Klas Flygare välkomnar i sin tur kraven från kunderna.

– Det är jättebra att Fortum tar de här frågorna på allvar. Även om kraven är tuffa lever vi på Setra upp till dem tack vare att vår råvara är svensk och vi har bra koll på spårbarheten, säger Klas Flygare.



# VÅRT HÅLLBARHETSARBETE

Med en förnybar produkt känner Setra ett stort ansvar att integrera hållbarhetsfrågor inom hela verksamheten. Miljö- och arbetsmiljöfrågor följs upp centralt, men det viktiga operativa arbetet sker lokalt i verksamheten.

Trä är ett i sig hållbart och klimatsmart material. Setras verksamhet utgår från tillgången till skogens förnybara råvara, vilket långsiktigt ställer höga krav på ett ansvarsfullt skogsbruk. Ett hållbart företagande genom hela produktionskedjan är också en förutsättning för att bibehålla kunders och andra intressenters förtroende. För Setra har hållbarhetsfrågorna hög prioritet. Det övergripande målet är att alla medarbetare ska ha kunskap och förståelse för hur de i sin yrkesroll kan bidra till en hållbar verksamhet.

## Kontrollerad råvara

All råvara som Setra köper in uppfyller Setras råvarupolicy med krav på ansvarsfullt skogsbruk. Setra erbjuder även FSC- och PEFC-certifierade produkter för kunder med ytterligare krav på hållbarhet.

## Miljö- och arbetsmiljö

Som en ledande producent och en stor lokal arbetsgivare är miljö- och arbetsmiljöfrågor viktiga frågor för Setra. På Setra är det vd som har yttersta ansvaret för miljö- och arbetsmiljöfrågorna, men det praktiska arbetet är delegerat till platscheferna. Det är ute på produktionsenheterna som det faktiska miljö- och arbetsmiljöarbetet sker. Centralt inom Setra finns en miljöchef samt ytterligare en medarbetare som arbetar heltid med hållbarhetsfrågor och ansvarar för företagets ledningssystem. Deras roll är att utveckla hållbarhetsarbetet, stötta platsledningen och agera expertfunktion.

Setras miljöledningssystem används som verktyg för att leda, planera, kontrollera, följa upp och utvärdera verksamheten. Setra är certifierat enligt

ISO14001, vilket ger ett bra ramverk för systematiskt förbättringsarbete. De miljö- och arbetsmiljöfrågor som i dagsläget bedöms som viktigast sätter agendan för utvecklingsarbetet. För att mäta miljöprestanda utgår Setra från ett antal branschgemensamma nyckeltal som följs upp på halvårsbasis.

Arbetsmiljöfrågorna är viktiga inom Setra och att skapa en säker och utvecklande arbetsmiljö är prioriterat. Satsningar för att förhindra arbetsplatsolyckor och öka trivseln görs kontinuerligt.

## Hållbara affärer

År 2013 införde Setra två nya etikpolicys: riktlinjer för gåvor, förmåner och extern representation, samt policy för efterlevnad av konkurrenslagstiftningen. Under året genomfördes en utbildning i etikfrågor för koncernledning och platschefer. Ytterligare medarbetare kommer att genomgå utbildningen under 2014. Alla som deltagit i utbildningen har skriftligen signerat att de kommer att följa riktlinjerna och beakta dem i den dagliga verksamheten.

## Samhällsengagemang

Som viktig arbetsgivare på mindre orter engagerar sig Setras enheter ofta lokalt i olika frågor. Det kan handla om att stötta det lokala idrottslaget eller om att bjuda in orsfbefolkningen till öppet hus.

Hösten 2013 fyllde Setra 10 år och i samband med det inleddes ett samarbete med SOS Barnbyar. Setra har valt att stödja byggandet av en ny barnby i Vietnam, som är en ny och växande marknad för Setra. Samarbetet syftar till att skapa engagemang bland Setras medarbetare.

## Trä som byggmaterial är:

- Klimatsmart
- Förnybart
- Återvinningsbart
- Starkt i förhållande till sin vikt
- Värmeisolerande
- Beständigt
- Formbart och flexibelt
- Naturligt och vackert





Konferensanläggningen Sänga-Säby på Ekerö valde att bygga sin nya hotelldel med moduler från Plusshus.

## Trä – det förnybara byggmaterialet

Trä är naturens eget byggmaterial och hållbart i dubbel bemärkelse. Det är starkt och beständigt, samtidigt som det är förnybart och kan återvinnas.

**T**rä som material har många positiva egenskaper, det kan anta många former och anpassas efter både situation och personlig smak. Med åren åldras den unika trä-produkten på ett tidlöst vis som skapar känsla både inom- och utomhus.

Råvaran till Setras produkter kommer från ansvarsfullt brukade svenska skogar där furorna och granarna fått växa sig stora och starka. Under hela trädets livstid binder det koldioxid och bildar syre, vilket är livsnödvändigt för både människor och djur. Även efter det att trädet har avverkat och omvandlats till träprodukter fortsätter träet att binda koldioxid.

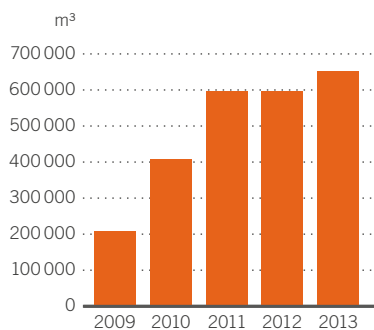
Trä ett mycket tåligt och omtyckt byggmaterial. Det är lätt att bearbeta och har hög bärförmåga i förhållande till sin vikt. Trä har även goda värmeisolerande egenskaper, betydligt bättre än både tegel och betong. Med sina unika egenskaper lämpar sig trä bra för både konstruktion och inredning.

Idag går det även att bygga högt i trä, ett resultat av ändrad

lagstiftning, utvecklad byggteknik och nya metoder för brandsäkerhet. Träets förhållandevis låga vikt möjliggör prefabricering av större byggelement, vilka sedan snabbt och enkelt kan monteras samman på byggarbetsplatsen. Industriellt träbyggande är kostnadseffektivt och ger hög kvalitet på produkten, samtidigt som byggtiden på plats kan förkortas. Ett gott exempel på detta är Setras patenterade byggsystem Trälyftet, ett byggsystem för enkelt byggande av höga modulhus i semi-massivt trä.

Trä har utifrån ett livscykelperspektiv lägre klimatpåverkan än många andra byggmaterial. När en träkonstruktion har tjänat ut sin livslängd finns möjlighet att återanvända träet till nya saker. Eller så kan det återvinnas och exempelvis bli till bränsle vid el- och värmeproduktion. Den koldioxid som bildas vid förbränningen tas sedan upp av den växande skogen. Kretsloppet är slutet.

## Setras försäljning av certifierade sågade trävaror\*, m<sup>3</sup>



\*Enligt FSC eller PEFC

### FSC®

(Forest Stewardship Council) är en ideell medlemsorganisation som verkar för att världens skogar ska brukas på ett miljömässigt, socialt och ekonomiskt ansvarsfullt sätt. Idag är cirka hälften av Sveriges skogsmark FSC-certifierad vilket motsvarar 12 miljoner hektar.

### PEFC

(Programme for the Endorsement of Forest Certification) är en ekonomisk förening som driver ett system för certifiering av i första hand familjeskogsbruk. Målet är en ekonomiskt uthållig och värdefull skogsproduktion samtidigt som biologisk mångfald bevaras och kulturmiljö, sociala och estetiska värden värnas. I Sverige har 11 miljoner hektar skogsmark certifierats enligt PEFC.

# VÅR RÅVARA

Huvuddelen av Setras inköpta timmerråvara kommer från lokala skogar och allt timmer uppfyller kraven på kontrollerad råvara. Samtidigt ökar efterfrågan på miljöcertifierade produkter.

Eftersom Setra inte äger någon egen skog köps allt sågtimmer in. Inköpen sker nästan uteslutande i Sverige men mindre volymer tas från Finland och Norge. Under 2013 uppgick importen till cirka 3 procent.

Timret har oftast lokalt ursprung. Upptagningsområdet ligger normalt inom en radie på cirka 10 mil från sågverken. Setras största råvaruleverantörer är Sveaskog och Mellanskog. För sågverken i Vimmerby, Rolfs och Malå har Setra även lokala virkesinköpare. Under 2013 köpte Setra totalt 3,3 miljoner kubikmeter timmerråvara.

### Råvarukrav

Genom att ställa krav vid inköp av timmerråvaran stödjer Setra utvecklingen av ett ansvarsfullt skogsbruk och en ökad användning av certifierade skogsprodukter. All råvara som köps in uppfyller kraven på kontrollerad råvara, vilket innebär att ursprunget är känt och uppfyller grundläggande hållbarhetskrav enligt FSC och PEFC. Det innebär att Setra inte tar emot råvara som kommer från:

- Illegala avverkningar
- Genmodifierade trädslag
- Skogar med allvarliga sociala konflikter
- Skyddsvärda skogar, i Sverige områden som uppfyller Skogs-

styrelsens definition på nyckelbiotoper och där inte avverkning rekommenderats av tillsynsmyndigheten. För importråvara avses råvara från skogar med högt bevarandevärde.

- Naturskogar som har omvandlats till plantager eller andra användningsområden.

### Certifierade produkter

Hur stor andel av Setras produkter som utöver grundkraven också är certifierade enligt FSC eller PEFC, de två största certifieringssystemen i Sverige, styrs av kundernas efterfrågan. Certifierat virke uppfyller kraven i FSC/PEFC skogsbruksstandarder som baseras på ett antal principer och kriterier för ett miljöanpassat, socialt ansvarstagande och ekonomiskt livskraftigt skogsbruk.

Efterfrågan på FSC- och PEFC-certifierade produkter ökar stadigt. År 2013 var drygt 40 procent av Setras sålda trävaror FSC- eller PEFC-certifierade. Många exportmarknader efterfrågar certifierade produkter och Storbritannien är en av de marknader där efterfrågan är som störst. Intresset ökar också på vår svenska hemmarknad. En av Setras betydande kunder i Sverige, byggvaruhandelskedjan Beijer, valde under 2013 att spårbarhetscertifiera sin verksamhet enligt FSC och PEFC.





Ulf Jonsson, Sveaskog, tillsammans med Setras Marlene Bergström och Åke Eriksson på plats ute i Malåskogarna.

## Samarbete från skog till kund

Genom dialog och gemensamma insatser har Setra Malå och råvaruleverantören Sveaskog lyckats att både förbättra samarbetet och höja kvaliteten på slutprodukten. Nyckeln var att börja tänka slutprodukt redan ute i skogen.

**D**et lilla västerbottniska samhället Malå är omgivet av livskraftiga furuskogar, från vilka Setra Malå får sin råvara. Trots skogens höga kvalitet är det mycket som kan skada stockarna på vägen till sågverket.

– En norsk kund var missnöjd med sprickor i det sågade materialet. Det skandinaviska industrisegmentet är väldigt kräset och det gäller för oss som producenter att leva upp till kraven, säger Marlene Bergström, försäljningschef på den Skandinaviska marknaden.

Sågverket började se över vad i processen som kunde förbättras. Det visade sig att kvalitetsproblemen till stor del hade sitt ursprung i hanteringen vid avverkningen.

– Avverkning med skördare kan orsaka kap- och fällsprickor i timret, vilket innebär stora förluster för oss när skadade delar måste sågas bort. Om åtgärder vidtas redan i skogen kan sprickbildningen minskas, förklarar Malås råvaruansvarige Åke Eriksson.

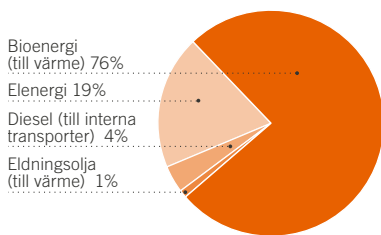
Råvaruleverantören Sveaskog i Västerbotten var öppen för en dialog och gemensamt arbetades en åtgärdslista fram. Två viktiga punkter på listan var utbildning för maskinförarna och nya sågmotorer till avverkningsmaskinerna.

– Att flytta fokus och tänka produkter, inte bara träd, har varit en väldigt nyttig resa för oss och har fått oss att börja se vårt samarbete på ett nytt sätt, förklarar Ulf Jonsson på Sveaskog.

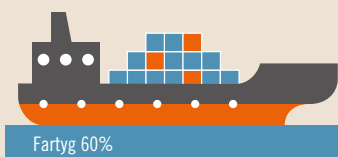
Och det är inte bara Marlene, Åke och Ulf som är nöjda med det nya samarbetet. Även Sveaskogs nationella verksamhet har uppmärksammat satsningen och utsåg under hösten projektet till en av vinnarna i den interna tävlingen ”Årets förbättring 2013”.

Projektet har också börjat visa resultat i den inköpta råvaran. Kap- och fällsprickorna har minskat i längd och en mindre del av stocken behöver kapas bort i sågprocessen.

## Energianvändning vid Setras produktionsenheter 2013



### Transporter av sågade trävaror till kund – fördelning av volym per transportslag



# VÅR PRODUKTION

Setras mål är ständiga förbättringar och miljöfrågan är en viktig aspekt. Energieffektiviseringar, transporter och minskning av buller är några prioriterade frågor.

Sågverksprocessen blir allt mer effektiviserad och automatiserad. Även det som inte blir till plank och brädor tas tillvara och blir till bioprodukter. Dessa används bland annat för att producera värme till torkprocessen och till fjärrvärme för närliggande samhälle.

Det finns moment under sågverksprocessen som drar mycket energi. Den enskilt största energiåtgången sker vid torkning av virke. Av Setras totala energianvändning, som under 2013 uppgick till 658 (675) GWh, svarade värmeenergin för 76 procent. Elenergin, som bland annat används för att driva olika maskiner i produktionen och de fläktar som finns i virkestorkarna, svarade för 19 procent av den totala energiförbrukningen. Inom Setra drivs en rad olika lokala projekt för att minska energiförbrukningen.

### Minskad fossilbränsleanvändning

Energi i form av fossilt bränsle används vid interna transporter och, till viss del, för produktion av värmeenergi. Under 2013 minskade Setra sin fossilbränsleanvändning med nära 50 procent. Den viktigaste förklaringen till detta var driftsättningen av Bomhus Energi nya biobränslepanna vid Kastet sågverk i Gävle, som ersatte en tidigare oljeeldad panna. Setra Kastet levererar biobränsle till pannan och köper sedan tillbaka ånga från Bomhus. Detta har bidragit till att Setras totala användning av eldningsolja jämfört med tidigare år minskat markant.

Interna transporter, vilka drivs med diesel, orsakar också utsläpp av koldioxid. Ökad kunskap och effektivare körsätt leder till en lägre dieselbruk-

ning och minskade utsläpp samtidigt som bullernivåerna kan sänkas. Setras truckförare utbildas därför i så kallad EcoDriving.

### Buller

Miljömyndigheternas ökade fokus på bullerproblematik i samhället har lett till att kraven på Setras anläggningar höjts. Sågverk och hyvlerier ligger ofta i närheten av samhällen och i takt med att orterna växer har nya bostäder byggts allt närmare verksamheten. Sågverksområden är ofta stora och mycket av verksamheten sker utomhus. För att minska bullerspridningen till närboende krävs en rad bullerdämpande åtgärder. Idag pågår arbete vid flera av Setras anläggningar för att minska bullerstörningarna.

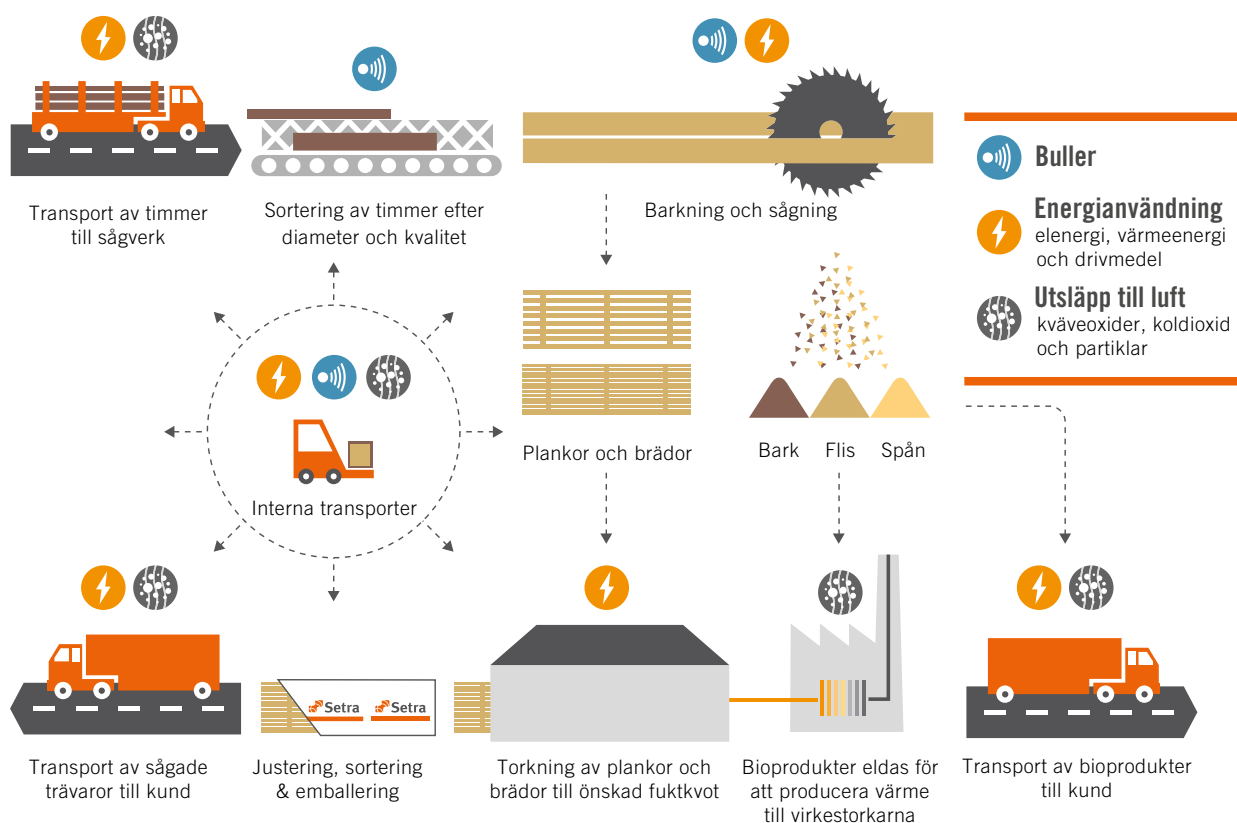
### Transporter

Ur ett livscykelperspektiv, där de sågade trävarornas miljöpåverkan från "vagga till grav" bedöms, står transporter för de största utsläppen av växthusgaser. Utsläppen varierar med transportavstånd och transportslag. Tåg- och fartygstransporter ger upphov till lägre klimatutsläpp än biltransporter. En stor utomeuropeisk marknad gör att fartyg totalt sett står för Setras största transportvolym. Inom Europa svarar lastbilar för huvuddelen av transporterna. Tåg är på grund av sågverkens och kundernas geografiska belägenhet sällan ett alternativ.

Att samarbeta med transportleverantörerna, och ställa tydliga miljökrav i samband med upphandling, är för Setra viktigt i arbetet med att hitta hållbara logistiklösningar.



## Huvudsaklig miljöpåverkan från sågverk



## Buller – ett kostsamt miljöproblem

Buller från industri räknas som en negativ miljöpåverkande faktor. Många av Setras anläggningar ligger nära bebyggelse vilket gör buller till en prioriterad miljöfråga. Ljuddämpande åtgärder i form av bullerplank och inbyggnad av maskinkomponenter är några fokusområden.

Vid Nyby sågverk utanför Uppsala slutförs under våren ett så kallat halvmagasin mot en grannfastighet i söder. Det nya magasinet har dubbla syften, dels ger det sågverket extra lagerutrymme, dels skapar det en form av bullerplank.

Även på Setras förädlingsenhet i Valbo planeras bullerplank för att minska ljudspridningen till de närboende. Samtidigt förses vissa av anläggningens takfläktar med ljuddämpande huvar och delar av spåntransportörerna isoleras.

– Vi tog hjälp av en akustikkonsult som mätte och gjorde beräkningar för att ta reda på var det bullrar mest och vilka åtgärder som skulle ge bäst resultat, säger Fredrik Kojonen, platschef i Valbo.

Situationen på Setras sågverk i Heby är lite mer komplicerad. Heby är ett växande samhälle där bebyggelsen under åren krupit allt närmare sågverksområdet. Själva sågverket ligger dessutom i en sänka, vilket ökar bullerspridningen till

närliggande bostäder. Bebyggelsen, i kombination med nya villkor från tillståndsmyndigheten, ställer ökade krav på sågverket som redan jobbar med att minska bullerspridningen.

– För att leva upp till de nya målen krävs åtgärder för totalt miljoner kronor, vilket kraftigt påverkar vår möjlighet att upprätthålla en långsiktig lönsamhet, berättar Charlotta Andersson, platschef i Heby.

På Setra Malå har det redan investerats i ett antal bulleråtgärder. Dels har komponenter i själva produktionsprocessen bytts ut, dels har fläktarna i torken förbättrats och barkrivaren stängts. Genom omfördelning av lagerplatser har truckkörning på delar av området kunnat undvikas på känsliga tider.

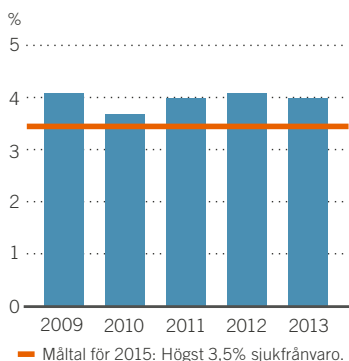
– Vi har gjort mycket redan, men vi är inte färdiga än. Bullerfrågan är en ständigt pågående process och det krävs ytterligare insatser för att vi ska nå våra villkorsvärden, säger Rickard Westerberg, platschef i Malå.

## Antal arbetsplatsolyckor med sjukfrånvaro per 100 anställda

2013	2,9
2012	2,8
2011	2,3
2010	3,0
2009	1,7

Måltal för 2015: Högst 1,0 arbetsplatsolyckor med sjukfrånvaro per 100 anställda.

## Total sjukfrånvaro



# VÅR ARBETSMILJÖ

God arbetsmiljö är en prioriterad fråga på Setra. Förebyggande säkerhetsarbete och friskvårdssatsningar är några viktiga steg i arbetet för att skapa en säker och stimulerande arbetsmiljö.

Olycksfallsfrekvensen inom träindustrin, vilken historiskt varit en olycksdrabbad bransch, har varit på tydlig nedgång de senaste 20 åren. På senare år har statistiken varit i princip oförändrad, så också för Setra. Bedömningen är att branschen är på väg åt rätt håll. Idag anmäls olycksfall noggrannare än tidigare och allvarliga maskinolyckor är sällsynta.

## Skalskydd och säkerhetskörkort

Säkerhetsfrågan är en sedan länge prioriterad fråga för Setra och stora investeringar har gjorts i skalskydd såsom grindar och beröringsskydd. Under 2014 kommer samtliga enheters såglinjer och justerverk att vara försedda med skalskydd. För att säkerställa att det finns nödvändig kunskap om maskiner och skydd har Setra tagit fram ett utbildningskoncept, Säkerhetskörkortet, där medarbetarna certifieras inom respektive arbetsmoment.

Genom SIA, sågverksbranschens gemensamma system för arbetsskaderapportering, registreras löpande arbetsolyckor och tillbud inom företaget. Att identifiera och förebygga risker är grundbulten i ett systematiskt arbetsmiljöarbete.

Att ingen ska behöva skada sig på sin arbetsplats är för företaget en självklarhet. Setra har därför en nollvision där

delmålet för 2015 är att antalet arbetsolyckor som leder till sjukfrånvaro ska understiga 1,0 per 100 anställda. För 2013 var detta tal 2,9 (2,8).

## Frisk i Setra

Ohälsotalen inom Setra har under flera år legat på en relativt låg nivå. Den totala sjukfrånvaron under de senaste fem åren har legat i intervallet 3,7–4,1 procent. För 2013 uppgick den till 4,0 procent. Målet är att sjukfrånvaron ska vara lägre än 3,5 procent 2015.

Mot bakgrund av att sjukfrånvaron började visa en negativ trend från 2010 startade Setra 2013 projektet "Frisk i Setra". Projektet syftar till att minska sjukfrånvaron, effektivisera processerna vid rehabiliteringsärenden och öka frisknärvaron på arbetsplatserna.

Som industriföretag står Setra inför utmaningen att öka effektiviteten genom ny teknik och nya arbetssätt. Att under detta utvecklingsarbete ha högt fokus på medarbetarnas hälsa ser Setra som mycket centralt.

Idrottsföreningen Setra Sports Club uppmuntrar till såväl individuella tävlingar och motionslopp som till lagtävlingar. Föreningen är öppen för samtliga medarbetare i koncernen och ger en möjlighet att representeras Setra i sportsliga sammanhang.







Maria Jansson, Jouni Ylitalo  
och Mikael Jalakas testar  
läsplattans SIA-app.

## Delaktighet skapar engagemang för säkerhet

Genom att involvera personalen i skydds ronderna har Setra Hasselfors skapat engagemang i säkerhetsfrågan och satt fokus på arbetsmiljön. Med hjälp av mobiler och läsplattor är förhoppningen att kunna effektivisera skydds ronderna än mer.

**F**ram till hösten 2013 låg genomförandet av skydds ronderna på platschefens och huvudskyddsombudets bord. För att öka engagemanget och säkerhetsmedvetenheten beslutades det att istället låta de som närmast berörs, nämligen personalen, genomföra skydds ronderna. Idag är alla medarbetare involverade och varje avdelning är själv ansvarig för sin egen skydds rond.

– Personalen är de som bäst känner till sin arbetsmiljö och därför är det mest logiskt att de går skydds ronderna. Delaktigheten har skapat ett större intresse och det märks att brister uppmärksammas mer och rapporteras oftare, berättar Mikael Jalakas, underhållschef i Hasselfors.

Idag turas alla medarbetare på en avdelning om att genomföra skydds ronderna. En gång i månaden tas dokumenten med arbetsmiljöfrågor fram och under ronderna betas de olika frågorna av. Finns det något att anmärka på skrivs en kommentar om åtgärd. Hela skydds ronderna registreras sedan i systemet SIA, sågverksbranschens gemensamma system för arbetsskaderapportering.

– Förhoppningen är att vi i framtiden kan öka delaktigheten än mer genom att personalen även kommer med åtgärdsförslag direkt i SIA, säger Mikael.

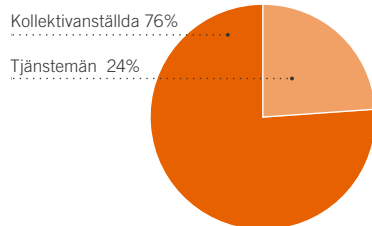
Skyddsombuden Maria Jansson och Jouni Ylitalo jobbar båda i produktionen i Hasselfors. De tycker att arbetsmiljöfrågan har fått en annan prioritet i och med förändringen och är väldigt positiva till det nya sättet att arbeta.

– När alla är delaktiga blir det ett annat fokus på skyddsfrågan. Och när vi nu går skydds ronderna en gång i månaden sätts det större press på att brister åtgärdas, säger Maria Jansson.

Redan idag kan rapportering ske via en app i en smart mobiltelefon och målet är att skydds ronderna ska börja genomföras med hjälp av läsplattor under våren.

– När vi får till alla rutiner och kommer igång med rapporter via läsplattor kommer arbetet med skydds ronderna bli mycket smidigare och spara en massa tid, säger Jouni Ylitalo.

## Andel tjänstemän respektive kollektivanställda 2013



### Nyckeltal medarbetare

	Medel- antal anställda	Andel kvinnor, %	Medel- ålder, år
2013	908	13	48
2012	966	14	48
2011	1 044	14	47
2010	1 121	13	46
2009	1 195	13	46

### Setras värdeord



### Ledarskap för långsiktig lönsamhet

En plattform för det eftersträvade ledarskapet i Setra:

- Affärsmässigt – att ha affären och lönsamheten i fokus
- Resultatinriktat – att sätta mål och följa upp
- Handlingskraftigt – att få saker att hända
- Utvecklingsinriktat – att våga tänka nytt
- Kommunikativt – att vara tillgänglig och trovärdig

# VÅRA MEDARBETARE

Under året påbörjades en process för att utveckla en värderingstyrd organisation. Samtidigt fortsätter Setras strategiska satsning på interna ledarutvecklingsprogram.

Att stärka och utveckla en företagskultur som bygger på gemensamma värderingar har identifierats som en framgångsfaktor för att öka Setras konkurrenskraft.

Under arbetsnamnet "Ett Setra" startade under 2013 en process med syfte att långsiktigt utveckla en värderingstyrd organisation. Beslut och agerande som grundar sig på värderingarna engagemang, nytänkande och ansvar ska vägleda medarbetarna i det dagliga arbetet med att utveckla Setra till ett än mer konkurrenskraftigt företag. Medarbetarnas motivation och delaktighet är avgörande för att nå långsiktig lönsamhet och tillväxt.

### Medarbetarskap

Medarbetarskapet i Setra ska kännetecknas av engagemang, nytänkande och ansvar. För att kunna ta ett medarbetaransvar krävs tydliga befogenhets- och ansvarsstrukturer och ett coachande ledarskap, som bland annat möjliggör för medarbetaren att ta ansvar för sin egen kompetensutveckling. Setra ser medarbetarsamtal som det viktigaste verktyget för att utveckla medarbetarskapet.

Medarbetarundersökningen Setra-Ringen genomförs regelbundet med 18–24 månaders mellanrum för att ta reda på hur Setras medarbetare trivs i sin arbetssituation och för att få underlag för lokala förbättringsåtgärder. Setra-Ringen 2013 visade bland annat att MMI, motiverad medarbetarindex, har ökat sedan föregående mätning och det har också stoltheten att jobba

inom Setra. Även ledarskapet inom organisationen upplevs som mer positivt.

Setra vill uppfattas som en attraktiv arbetsgivare, både av befintliga och framtida medarbetare. Företaget deltar regelbundet på arbetsmarknadsdagar vid universitet och högskolor och ser positivt på att studenter genomför praktikperioder och examensarbeten på företaget.

### Ledarutveckling

Den strategiska satsningen på att utveckla ledarskapet i Setra fortsätter. Utifrån företagets ledarskapsplattform "Ledarskap för långsiktig lönsamhet" erbjuder Setra två interna ledarutvecklingsprogram. Det ena programmet, Affärsutvecklande Ledarskap, riktar sig till produktionschefer och liknande ledare med personalansvar. Det andra, Ledare i Linjen, vänder sig till övriga arbetsledare, med eller utan personalansvar. Under en period på cirka 18 månader har sammanlagt 85 av Setras ledare genomgått något av de två programmen. Utöver att ge individen möjlighet att utvecklas i sin ledarroll, ger utbildningen också ett internt nätverk och bygger och stärker företagskulturen.

Inom Setra pågår ett långsiktigt arbete för att öka antalet kvinnor, framför allt avseende ledar- och chefspositioner. Medelantalet anställda för 2013 uppgick till 908 (967) och av dessa var 13 (14) procent kvinnor. Under 2013 externrekryterades åtta chefer, varav tre kvinnor.





Pontus Schönbeck är en av lärlingarna som Setras Harald Nylinder, produktionsingenjör i Skinnskatteberg, nu hoppas kunna arbeta mer med.

## Bredare rekryteringsbas med lärlingar

I Skinnskatteberg har ett samarbete med Arbetsförmedlingen resulterat i gemensam framgång. Genom ett lärlingsprogram har arbetslösa ungdomar fått chansen att testa på sågverksindustrin, samtidigt som sågverket byggt upp en lokal rekryteringsbas.

Lärlingar på plats i produktionen var oprövad mark för Setra Skinnskatteberg när projektet drog igång hösten 2013. Under våren avslutas den första lärlingsutbildningen och sågverket är väldigt positivt till en fortsättning.

– Vi har problem med att hitta rätt kompetens lokalt idag. För oss innebär lärlingsprogrammet att vi kan utveckla en viktig kompetensbas, samtidigt som de arbets sökande och vi som företag har möjlighet att lära känna varandra, säger Harald Nylinder, produktionsingenjör i Skinnskatteberg och en av de drivande bakom projektet.

Lärlingsutbildningen drivs gemensamt av Arbetsförmedlingen, utbildningskonsulterna AlphaCE och Setra Skinnskatteberg. Syftet är att få ut arbetslösa, ofta unga, personer på arbetsmarknaden samtidigt som företagen ges möjlighet att utbilda rätt kompetens för den egna verksamheten. Lärlingsperioden innefattar både teoretisk kunskap

och praktiska arbetsmoment under överseende av handledare. Målet är att lärlingarna efter sex månader ska kunna arbeta självständigt.

Pontus Schönbeck från Skinnskatteberg är en av de lärlingar som genomgått utbildningen och som nu står redo att hoppa in som vikarie när det behövs.

– Jag hade varit arbetslös i ungefär ett år och sökt massor av jobb när jag blev tipsad om att söka som lärling. Lärlingsprogrammet har varit ett jättekul sätt att få ny kunskap utan att behöva sitta i skolbänken, säger Pontus Schönbeck.

Förhoppningen från Setra Skinnskattebergs sida är att lärlingarna efter utbildningen kommer att se sågverksindustrin som en intressant arbetsgivare. I Pontus fall har de lyckats. Han kan definitivt tänka sig en framtid inom träindustrin och hoppas nu på en fortsättning efter att lärlings-tiden är över.

# Styrelse

## Michael Bertorp

Styrelseordförande  
sedan 2012

Medlem i Revisionsutskottet.

Huvudsysselsättning:  
Rådgivare och styrelseuppdrag.



## Ulf Agerhill

Styrelseledamot  
sedan 2012.

Medlem i Revisionsutskottet.

Huvudsysselsättning:  
Egen företagare.



## Sture Karlsson

Styrelseledamot  
sedan 2011.

Huvudsysselsättning:  
Vd Mellanskog.



## Per Matses

Styrelseledamot  
sedan 2012.

Ordförande i Revisionsutskottet.

Huvudsysselsättning:  
CFO Sveaskog.



## Per-Olof Wedin

Styrelseledamot  
sedan 2012.

Huvudsysselsättning:  
Vd och koncernchef Sveaskog.



## Ellinor Berglund

Arbetsagarrepresentant  
Styrelseledamot sedan 2009.

Huvudsysselsättning:  
Kundservicemedarbetare.  
Anställd sedan 1989.



## Pontus Bohlin

Arbetsagarrepresentant  
Styrelseledamot sedan 2009,  
suppleant 2007–2009.

Huvudsysselsättning:  
Sågverksarbetare.  
Anställd sedan 1984.



## Kenneth Fendinge

Arbetsagarrepresentant  
Styrelseledamot sedan 2007,  
suppleant 2003–2007.

Huvudsysselsättning:  
Slipare.  
Anställd sedan 1991.



## Göran Sundqvist

Arbetsagarrepresentant  
Suppleant sedan 2009.

Huvudsysselsättning:  
Hyveloperatör.  
Anställd sedan 2007.



## Revisor

### Martin Johansson

Öhrlings Pricewaterhouse Coopers AB  
Huvudansvarig revisor sedan 2009.  
Auktoriserad revisor sedan 1997.

# Koncernledning



## Hannele Arvonen

Vd och koncernchef  
Född: 1966. Anställd 2013.  
Utbildning: Jägmästare,  
BA International Relations.



## Olle Berg

Direktör Marknad och  
Affärsutveckling  
Född 1965. Anställd 2013.  
Utbildning: Ekonom.



## Jonas Björnsthål

Affärsområdeschef  
Sågade Trävaror  
Född 1972. Anställd 2008.  
Utbildning: Jägmästare.



## Nils Clausén

Affärsområdeschef  
Byggprodukter & Byggsystem  
Född 1952. Anställd 2010.  
Utbildning: Ekonom.



## Klas Flygare

Chef Bioprodukter och Råvara  
Född 1965. Anställd 2012.  
Utbildning: Jägmästare.



## Pontus Friberg

Direktör Affärsstöd  
Född 1962. Anställd 1993.  
Utbildning: Jägmästare.



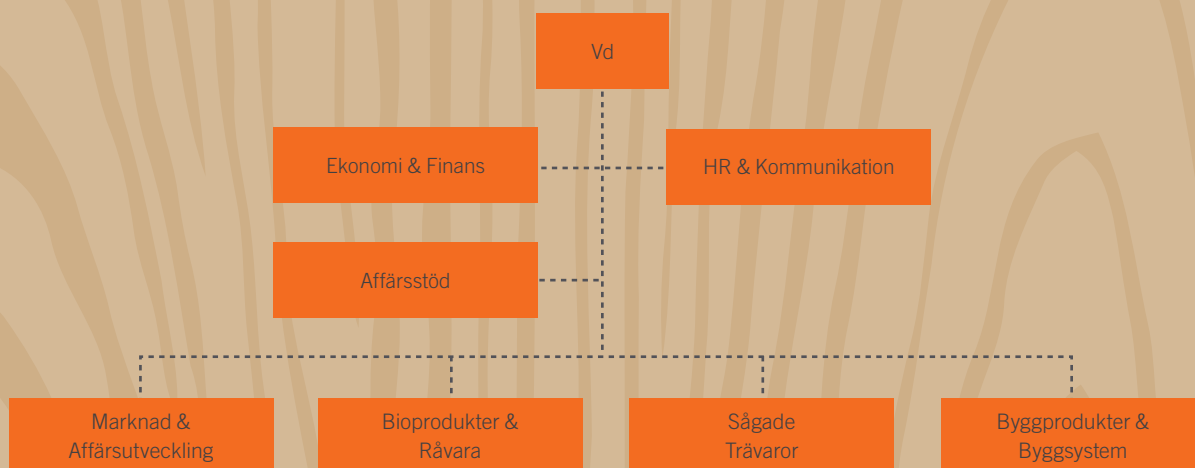
## Stefan Lundin

Ekonomidirektör  
Född 1957. Anställd 2002.  
Utbildning: Civilekonom.



## Lotta Löwhagen Lundberg

Direktör HR och Kommunikation  
Född 1960. Anställd 2006.  
Utbildning: Agronom.



# Setra i siffror

MKR	2013	2012	2011	2010	2009
<b>Resultaträkning</b>					
Nettoomsättning	4 068	4 069	4 476	4 641	4 131
Övriga rörelseintäkter	25	27	42	33	45
<b>Summa intäkter</b>	<b>4 093</b>	<b>4 096</b>	<b>4 518</b>	<b>4 674</b>	<b>4 176</b>
Rörelsens kostnader	-3 864	-4 027	-4 431	-4 311	-4 256
Avskrivningar enligt plan	-122	-129	-129	-137	-147
Jämförelsestörande poster	-	-20	-	-92	-100
<b>Rörelseresultat</b>	<b>107</b>	<b>-80</b>	<b>-42</b>	<b>134</b>	<b>-327</b>
Finansnetto	-37	-44	-43	-38	-55
<b>Resultat efter finansiella poster</b>	<b>70</b>	<b>-124</b>	<b>-85</b>	<b>96</b>	<b>-382</b>
Skatt	-10	8	26	-29	97
<b>Årets resultat</b>	<b>60</b>	<b>-116</b>	<b>-59</b>	<b>67</b>	<b>-285</b>
<b>Balansräkning</b>					
Immateriella anläggningstillgångar	144	144	145	150	189
Materiella anläggningstillgångar	754	824	882	735	987
Finansiella anläggningstillgångar	2	2	2	2	5
Uppskjutna skattefordringar	126	133	134	132	154
Omsättningstillgångar	1 150	1 236	1 468	1 992	1 339
Likvida medel	383	280	278	101	231
<b>Summa tillgångar</b>	<b>2 559</b>	<b>2 619</b>	<b>2 909</b>	<b>3 112</b>	<b>2 905</b>
Eget kapital	1 162	1 142	1 240	1 362	1 229
Uppskjutna skatteskulder	-	9	15	62	32
Finansiella skulder och räntebärande avsättningar	772	887	906	863	919
Rörelseskulder	625	581	748	825	725
<b>Summa eget kapital och skulder</b>	<b>2 559</b>	<b>2 619</b>	<b>2 909</b>	<b>3 112</b>	<b>2 905</b>
<b>Nyckeltal</b>					
Omsättningstillväxt, %	0,0	-9,1	-3,6	12,3	-15,3
Rörelsemarginal, %	2,6	-2,0	-0,9	2,9	-7,9
Nettomarginal, %	1,5	-2,8	-1,3	1,4	-6,9
Operativt kapital, Mkr	1 561	1 708	1 847	2 051	1 917
Avkastning på operativt kapital, %	6,5	-4,5	-2,2	6,8	-15,9
Avkastning på eget kapital, %	5,2	-9,7	-4,5	5,2	-27,3
Soliditet, %	45,4	43,6	42,6	43,8	42,3
Finansiell nettoskuld, Mkr	388	607	627	808	680
Nettoskudsättningsgrad, %	33	53	51	59	55
Räntetäckningsgrad, ggr	2,7	neg	neg	3,2	neg
Resultat per aktie, kr	1,17	-2,25	-1,15	1,29	-6,70
<b>Kassaflöde och investeringar</b>					
Kassaflöde från den löpande verksamheten	262	100	199	-43	45
Investeringar i materiella anläggningstillgångar	51	96	79	84	46

## DEFINITIONER

**Omsättningstillväxt**  
Förändring av nettoomsättning jämfört med föregående år i procent.

**Rörelsemarginal**  
Rörelseresultat i procent av nettoomsättning.

**Nettomarginal**  
Årets resultat i procent av nettoomsättning.

**Operativt kapital**  
Balansomslutningen minskad med likvida medel, finansiella tillgångar samt icke räntebärande skulder och avsättningar.

**Avkastning på operativt kapital**  
Rörelseresultat i procent av genomsnittligt operativt kapital (baserat på periodens ingående och utgående balans).

**Avkastning på eget kapital**  
Årets resultat i procent av genomsnittligt eget kapital (baserat på periodens ingående och utgående balans).

**Soliditet**  
Eget kapital i procent av balansomslutningen.

**Finansiell nettoskuld**  
Räntebärande skulder och avsättningar minskade med likvida medel och kortfristiga placeringar.

**Nettoskudsättningsgrad**  
Finansiell nettoskuld dividerad med eget kapital.

**Räntetäckningsgrad**  
Rörelseresultat plus finansiella intäkter dividerat med finansiella kostnader.

**Resultat per aktie**  
Årets resultat dividerat med genomsnittligt antal aktier under året.

## ADRESSER

### HUVUDKONTOR

Setra Group AB  
Box 3027  
169 03 SOLNA

Besöksadress:  
Gårdsvägen 18

Telefon: 08-7050300  
Fax: 08-7050320  
E-post: info@setragroup.com

### SÅGADE TRÄVAROR

Affärsområdesledning  
Setra Gustavsbro  
Box 223  
801 04 GÄVLE  
Telefon: 026-147800

Setra Färila  
Snasbäcken  
82041 FÄRILA  
Telefon: 0651-768100

Setra Hasselfors  
69585 HASSELFORS  
Telefon: 0585-48500

Setra Heby  
74432 HEBY  
Telefon: 0224-36800

Setra Kastet  
Box 430  
80105 GÄVLE  
Telefon: 026-548000

Setra Malå  
Storgatan 75  
93070 MALÅ  
Telefon: 0953-41400

Setra Nyby  
Nybyvägen 8  
74363 BJÖRKLINGE  
Telefon: 018-560800

Setra Rolfs  
Box 10154  
95227 KALIX  
Telefon: 0923-73200

Setra Skinnskatteberg  
Box 100  
73922 SKINNSKATTEBERG  
Telefon: 0222-45200

Setra Vimmerby  
Hamra 140  
59891 VIMMERBY  
Telefon: 0492-28300

### BYGGPRODUKTER & BYGGSYSTEM

Affärsområdesledning  
Setra Gustavsbro  
Box 223  
80104 GÄVLE  
Telefon: 026-147800

Setra Långshyttan  
Amungsvägen 17  
77070 LÅNGSHYTTAN  
Telefon: 0225-63500

Setra Skutskär  
Box 37  
81431 SKUTSKÄR  
Telefon: 026-279450

Setra Valbo  
Box 1061  
81821 VALBO  
Telefon: 026-134660

Plusshus (Huvudkontor)  
Servicegatan 1  
93176 SKELLEFTEÅ  
Telefon: 0910-714430

Plusshus  
Renholmen 105  
93047 BYSKE  
Telefon: 0912-30181

Plusshus  
Hantverkargatan 5  
68142 KRISTINEHAMN  
Telefon: 0550-412731

### SÄLJKONTOR

#### UTANFÖR SVERIGE

##### Storbritannien

Setra Sales UK  
11 St Mary's Court  
North Bar Within, Beverley  
EAST YORKSHIRE HU17 8DG, UK  
Telefon: +44 1482870035

M&S Softwood Ltd  
Estuary Road  
King's Lynn  
NORFOLK PE30 2HJ, UK  
Telefon: +44 1553 760071

##### Tyskland

Setra Sales Germany  
Fuhlsbüttler Str. 139  
DE-223 05 HAMBURG  
Telefon: +49 1709211120

Setra Sales Germany  
Reichenberger str 5  
DE-912 07 LAUF  
Telefon: +49 1709211121

##### Frankrike

Setra Sales France  
62 rue de Mer  
FR-76 400 FÉCAMP  
Telefon: +33 2 35288212

##### Spanien

Setra Sales Spain  
C/ Colombia 63, 4 B  
ES-28016 MADRID  
Telefon: +34 91 3533920

##### Japan

Setra Group Tokyo Office  
4th floor, Shibakoen  
No 32 Mori Building  
3-4-30, Shibakoen  
Minato-ko  
TOKYO 105-0011  
Telefon: +81 3 5404 7560

##### Kina

Setra Group Guangzhou Office  
Room 1105, Main Tower  
Guangdong Int'l Building  
339 Huanshi Dong Road  
Guangzhou 510098  
P.R of China  
Telefon: +86 186 8888 8533

### AGENTER

#### Grekland

G X.Papachristou & Co O E  
125-127 Kifissias Ave  
11524 ATHENS  
Telefon: +302106925086

#### Italien

Compagnia del Legno Srl  
Viale della Vittoria, 245  
IT-31029 VITTORIO VENETO TV  
Telefon: +390438940433

#### Nordafrika/Tunisien

Setra Group  
c/o Mehdi Daldoul  
17 Rue Ibnarfa  
El Manzah 8  
2037 Ariana, TUNIS  
Telefon: +21 6 708 33 975

Setra Group AB  
Box 3027  
169 03 SOLNA  
Tel 08-705 03 00  
info@setragroup.com

[www.setragroup.com](http://www.setragroup.com)

